
2019학년도 SWCN VISION 2025

자체평가 결과 요약보고서

2020. 02.



서울여자간호대학교
SEOUL WOMEN'S COLLEGE OF NURSING

목 차

I. 자체평가의 체계	1
1. 자체평가 목적	1
2. 자체평가 필요성	1
II. 자체평가의 추진체계	2
1. 자체평가 추진 조직	2
2. 추진절차	3
3. 추진일정	4
III. 자체평가 성과지표 및 평가방법	5
1. 자체평가 성과지표 구성	5
2. 평가방법	5
IV. 평가결과	7
1. 평가결과 총괄	7
V. 자체평가 결과활용	10

I. 자체평가의 체계

1. 자체평가 목적 및 필요성

- SWOT 분석 및 핵심이슈를 기반으로 도출한 전략방향의 평가체계를 구축하고 이를 통해 대학의 교육의 질 개선 및 교육 경쟁력을 제고
 - 안정적 교육품질 유지, 개선을 위한 지속적인 평가 및 개선체계 구축
 - SWCN VISION 2025를 달성하기 위한 효율적인 목표관리 체계 구축
- 대학환경 분석에 의한 강점, 약점, 위기요인 및 위협요인 파악을 통하여 구체적인 대학발전 전략 및 특성화 전략 수립
 - 대학 비전 및 장단기 발전계획의 목표달성 여부 점검을 통한 다음 년도 전략수립을 위한 방향 설정
 - 대학 발전계획과 연계한 효율적 재정확보 및 투자와 배분의 우선순위 결정
- 대학역량에 대한 객관적인 자기점검을 통하여 내부역량 강화 및 외부 교육정책 변화에 능동적으로 대처
 - 구성원의 대학발전에 대한 인식공유 및 목표관리 능력 향상
 - 대외지표의 정기적 점검 및 개선을 통한 외부평가의 수월성 확보

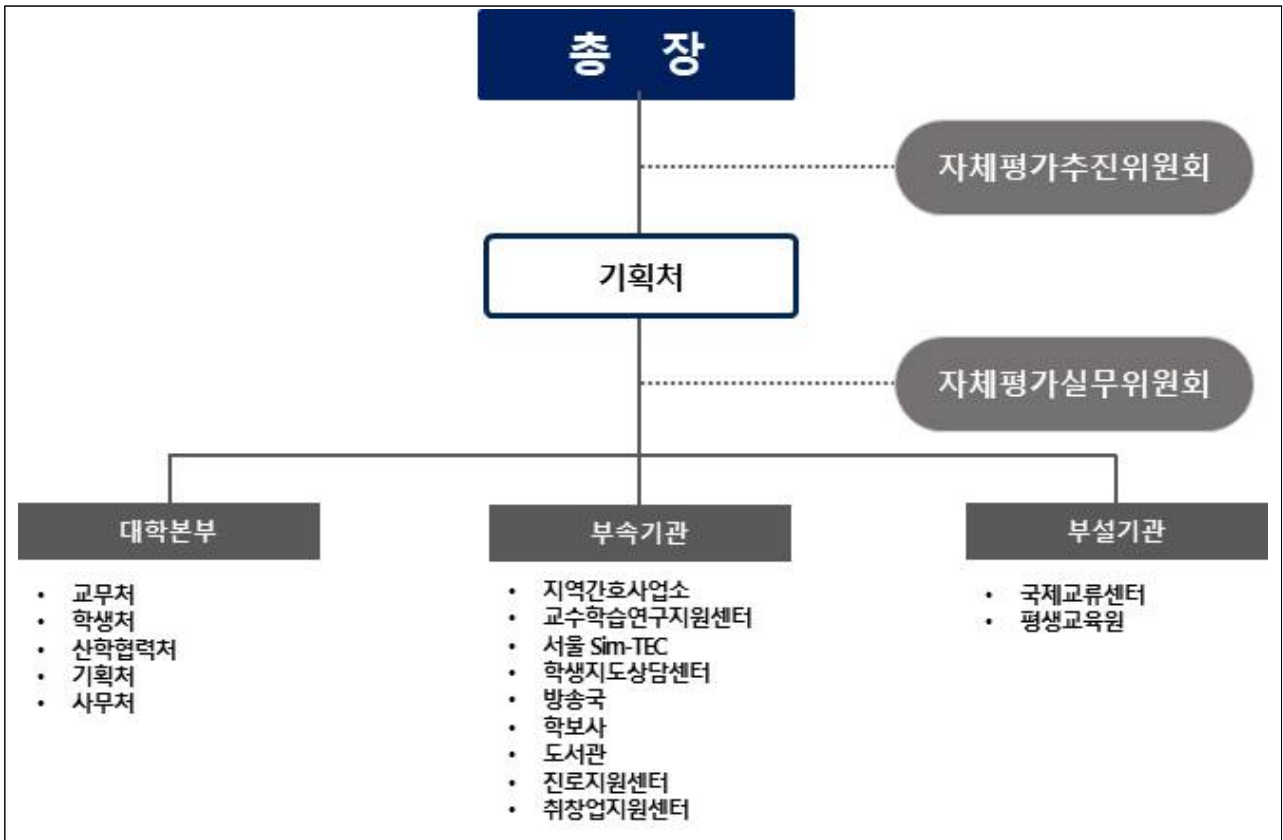
2. 자체평가 필요성

- 대학의 경쟁력 향상과 위상제고를 위하여 대학 운영전반에 대한 객관적인 진단 및 평가를 통한 내부역량 확인 필요
 - 대학 중장기발전계획과 특성화계획의 비전 및 전략목표 달성 여부에 대한 객관적 점검
 - 대학 내·외부 교육환경 변화에 대응하는 수요자 중심의 교육의 질적 보장 여부 점검
 - 대학의 객관적 평가에 기반을 둔 운영시스템의 도입 및 점검
 - 대학의 혁신성장을 위한 다양한 평가 체계의 평가기준 점검
- 대학 자체의 지속적인 점검 및 피드백을 통하여 현실적인 대학발전 방안 도출 필요
 - 선 순환적 평가시스템 정착을 통한 대학 비전 실현 및 대학경영의 효율성 제고
 - 교육수요자의 만족도 개선을 통한 교육의 질적 향상 제고
 - 다양한 대외평가지표 반영을 통한 대학 이미지 및 경쟁력 강화
 - 대학발전을 효율적으로 추진하기 위한 필요 예산 확보 및 재정운영의 합리성 제고

II. 자체평가 추진체계

1. 자체평가 추진 조직

- 성과관리 추진조직의 구성은 중장기발전계획을 수립·추진할 대학 조직을 정비하고 담당 역할을 지정함으로써 효율적인 발전계획을 운용할 목적으로 구성되었음
- 성과추진을 위한 조직 구성은 자체평가추진위원회를 구성하고, 자체평가실무위원회를 조직하여 각 행정조직 및 기관 중심으로 추진한 중장기 발전계획의 실행과제별 핵심목표지표에 대한 성과평가를 실시하고, 평가결과를 환류함으로써 지속적인 개선을 유도하고 대학의 교육목표를 달성할 수 있도록 함



[그림 1] 자체평가 추진 조직

2. 추진절차

- 자체평가 추진 절차는 인식제고와 제도정비, 기본계획 수립, 자체평가 운영, 자체평가 활용의 4단계로 구분하여 진행함
- 인식제고와 제도정비의 단계에서는 전담부서 선정, 인력배치, 학칙 및 자체평가 관련 규정 정비, 자체평가위원회 구성, 평가위원 및 실무위원을 구성함.
- 자체평가 기본계획 수립단계에서는 평가위원이 중심이 되어 전년도 자체평가모형을 검토하여 평가절차 및 방법, 평가범위와 영역 선정, 평가지표의 수집, 영역별 평가지표 개발, 지표별 평가기준 및 평가방법 설정 등의 자체평가 기본계획 및 세부절차를 수립함
- 자체평가 운영단계에서는 기본계획에 따라 평가지표별 자료를 수집하고, 수집된 자료를 바탕으로 평가위원은 담당영역별로 자체평가를 실시하고, 그 결과 보고서를 작성하여 자체평가 위원회에 제출함
- 자체평가 활용단계에서는 평가 종료 후 결과를 공시하고 결과보고서를 면밀하게 검토하여 대학의 운영과 발전을 위한 기초자료로 활용하고, 연차계획에 반영하는 단계로 대학은 평가결과의 분석을 통해 강점과 문제점을 확인하고 개선안을 수립, 반영함으로써 대학교육의 질 향상과 대학 발전의 계기로 활용함

3. 추진일정

추진절차	추진내용	추진일정(월)				
		10	11	12	2020.01	2020.02
계획수립 (Plan)	2019학년도 자체평가 기본계획 수립	➡				
	자체평가 규정 및 위원회 점검	➡				
	평가지표 기준 및 산출방법 설정		➡			
	자체평가 기준 및 평가방법 확정		➡	➡		
평가시행 (Do)	부처 및 부속·부설기관 자체평가 실시			➡	➡	
	평가결과 수합				➡	
평가분석 (Check)	자체평가 결과 분석				➡	
	자체평가 결과보고서 작성				➡	
	자체평가 결과 및 환류계획 심의				➡	➡
활용/개선 (Action)	자체평가 결과 공시 (홈페이지, 대학정보공시)					➡
	자체평가 결과 대학운영 및 발전 계획에 반영					➡

Ⅲ. 자체평가 성과지표 및 평가방법

1. 자체평가 성과지표 구성

- 대학 성과 평가를 위한 주요 발전지표는 대학 중장기발전 계획 『SWCN Vision 2025』를 기반으로 2025년까지의 발전목표를 달성하기 위한 지표들로 구성하였음
- 대학 주요 발전지표의 구성은 중장기발전 계획과 연계한 대학발전 지표를 중심으로 대학 정보공시 지표, 기관인증평가 및 구조개혁평가 등의 대외평가 기준 항목을 추가하여 선별, 도출하였음
- 대학의 비전 및 교육목표 달성을 위하여 핵심성과지표와 연차별 목표값을 설정하여 평가함

2. 평가방법

- 총 성과지표 항목 40개에 대하여 지표별 정성평가(질적평가) 또는 정량평가(절대평가, 상대평가)로 평가
- 각 지표 항목에 대하여 지표별 평균값 산출식 및 등급구간을 설정하여 평가
- 지표별 산출식 평가에는 정보공시 및 기관인증평가 등을 근거로 한 산출식을 적용한 후, 성과점수는 연도별 목표값 대비 평가 해당년도 실적 값에 따라 5 scale의 등급구간(A, B, C, D, E)을 설정하여 평가
- 지표별 공인된 기준 제시 근거가 없는 경우는 자체 설정한 기준 값으로 설정하여 평가
- 평가기준 년월일
 - 정보공시 자료의 경우 매년 4월 1일자 기준으로 함(취업률 매년 12월 31일자)
 - 평가시기 및 범위 경우 전년도 3월 1일자부터 다음해 2월 28일 기준으로 함
- 배점에 따른 지표별 등급 점수
 - 대학 역량강화에 시급한 지표 및 외부 필수평가지표 순으로 높은 점수 배점을 하였고, 중장기 발전계획의 특성화 지표와 연계되는 중요지표, 부서와 기관의 역량강화 및 기본이 되는 지표 순으로 점수가 배분되도록 하였음

기준	100% 이상 초과	100%미만 ~ 90% 달성	89% ~ 80% 달성	79% ~ 70% 달성	70% 미만
비중 점수	100%	80%	60%	40%	20%
50	50	40	30	20	10
40	40	32	24	16	8
30	30	24	18	12	6
등급	A	B	C	D	E

IV. 평가결과

1. 평가결과 총괄

- 우리대학의 자체평가 모형은 4대 전략방향, 8대 전략과제, 20대 실행과제에 따라 5개 핵심 성과지표, 4개 자율성과지표 40개 실행과제 성과지표로 구성되어 있음. 전략방향별 평가지표는 4차산업혁명 간호 역량 기반 교육혁신 영역 15개, 간호·보건 특화형 산학협력 교육·연구 혁신 영역 12개, 교육지원체계 혁신 영역 8개, 행정관리 체계 혁신 영역 5개로 구성되어 있음
- 전체적인 지표별 평가결과를 살펴보면 A등급 32개(80.0%), B등급 5개(12.5%), C등급 1개(2.5%), D등급 1개(2.5%), E등급 1개(2.5%)로 우수하게 평가되었음
- 자체평가 결과 성과지표 배점의 총 합은 1,800점 중 1,626점을 획득하여, 전체 달성도 평가 결과 90.3%의 달성도로 우수하게 평가되었음
- 8대 전략과제에 대한주요 결과분석 및 환류계획은 다음과 같음

4대 전략방향	8대 전략과제	주요 결과분석 및 환류계획
1. 4차산업혁명 간호역량 기반 교육혁신	1. 간호현장 요구역량 기반교육	<ul style="list-style-type: none"> • 2019학년도의 전공교육과정 만족도 값은 64.3점으로 전년도 대비 6.25점 상승하였으나 전공 문항의 점수하락에 따른 개선방안 필요 • 전임교원 대상으로 교수법 교육수요도 조사를 통해 교수역량강화 프로그램을 기획·운영하여 교원의 참여율을 높일 계획 • 핵심역량 교육과정의 개발 기반의 마련에 따라 2021학년도 교육과정에 적용 계획 • 시뮬레이션 자율실습 및 기본간호학 자율실습에 대한 운영시수에 대한 고려 및 적정지수에 대한 기준값 수정 필요 • 자격증 관련 프로그램 중간 탈락자 발생 가능성을 낮추기 위한 관리방법에 대한 논의 필요
	2. 4차산업혁명 간호역량 교육	<ul style="list-style-type: none"> • 경진대회, 자기개발 및 직업윤리 관련 특강에 많은 학생들이 참여할 수 있는 프로그램 구성에 대한 고민 필요 • 재학생 요구도에 따른 프로그램 운영을 통한 재학생 참여도와 만족도 제고 필요 • 신규프로그램에 대한 효과성 분석 필요 • 참여자 동기부여 방안 마련 계획

4대 전략방향	8대 전략과제	주요 결과분석 및 환류계획
		<ul style="list-style-type: none"> 열람실 리뉴얼 및 환경개선 필요
II. 간호, 보건 특화형 산학협력교육, 연구 혁신	3. 간호보건 특화형 대외협력	<ul style="list-style-type: none"> 산학협력 네트워크를 활성화 할 수 있는 프로그램을 지속적으로 운영할 계획 산학협력활동 운영시 산업체 참여율을 확대하여 간호현장 수요를 반영할 수 있도록 계획 질 관리 프로그램 활용도를 확대하여 취창업 프로그램의 선호도, 개선방향 등을 확인하고, 프로그램 질 관리를 도모할 계획 학생 수요에 맞춘 다양한 취창업 프로그램을 제공하고 지속적으로 참여율을 상승시킬 필요
	4. 4차산업혁명 간호산학협력	<ul style="list-style-type: none"> 학생들의 현장에 대한 직접적 견해를 도모하는 프로그램을 추가 개설하여 운영할 계획 캡스톤 디자인 교과목에 대한 집중교육을 위해 5~6명 이내의 소규모 그룹을 시행할 수 있도록 지원할 계획 다양한 사회맞춤형 취창업 프로그램을 개설하여, 학생들에게 형평성있는 교육기회를 제공하여 교육만족도를 향상시킬 계획 전공교과목의 교육성과 개선을 위한 산학협력 공동연구를 확대하여 진행할 계획이며, 변화하는 현장에 맞춘 실습교육 교재 개발을 추가로 진행할 계획
III. 교육지원 체계혁신	5. 진로탄력성 기반학생지원	<ul style="list-style-type: none"> 지표 성과 관리를 통한 개선방안 도출, 지도교수 학생 지원 개선 요구도 조사, 성과 결과 분석을 통한 차기 사업 개선에 반영 지도교수 학생 지원 개선 요구도 조사, 성과 결과 분석을 통한 차기 사업 개선에 반영 프로그램에 대한 홍보가 다소 부족했던 것으로 파악되므로 차년도에는 홍보를 강화하여 참여율을 높일 예정
	6. 혁신의 개발 환류 확산	<ul style="list-style-type: none"> 만족도 조사 실시에 있어 각 행정부처별 만족도 조사 목적 및 범위 재인식 필요성 대두 → 차년도 사업 시 전체 공지 실시 등을 통해 인식 개선 유도 2020학년도 중점 개선영역 이행 여부에 대한 지속적인 모니터링 시행 계획 지역주민 및 산업체 대상 교내 초청 행사 등 홍보 활동 강화를 통해 대학 내 혁신 성과 공유·확산 활동 확대
IV.	7. 행정지원 시스템혁신	<ul style="list-style-type: none"> 노후화된 건물 본관 등 구조안전진단, 수요자 맞춤형

4대 전략방향	8대 전략과제	주요 결과분석 및 환류계획
행정관리 체계혁신		<p>보수 공사 등의 사업을 지속적으로 실시 예정</p> <ul style="list-style-type: none"> • 지속적인 교육환경 조성 및 교육훈련비를 적절히 편성하여 교육지원 향상을 추진할 예정 • VISION 2025 중장기발전계획 1차연도 평가결과에 따라 달성도가 큰 지표는 연차별 목표값 상향 조정 및 평가 지표 방법 및 성과산출에 대한 의견수렴을 거쳐 일부 수정·보완할 계획
	8. 재정관리 체계	<ul style="list-style-type: none"> • 등록금수입대비 등록금외 재정수입 향상 노력 필요 • 2019년 사학기관 예, 결산 및 기본재산 실태점검 항목별 점검결과에 따라 부적정사례에 대하여 조치하여 이행결과를 제출할 계획

V. 평가결과의 활용

- 대학경영운영 측면에서 차년도 대학발전계획 및 특(성)화계획 수립 시 좌표로 활용하고, 대학 내부역량 강화하며 경영의 투명성과 효율성을 높이기 위한 표준화된 환류시스템을 정착하는데 활용
- 성과관리 자체평가를 통해 나타난 지표결과를 토대로 우리대학의 상대적 경쟁력이나 객관적 수준을 내부 구성원들과 함께 공감하여 대학운영에 있어 미래지향적이고 자발적인 발전전략 추구에 활용
- 교육적 측면에서 수요자 요구 분석과 교육활동 평가를 통하여 수요자 중심의 다양한 교육과정 및 학사제도가 개발·운영·개선되도록 하고, 우수한 인적·물적 자원 확보 등의 전반적인 교육활동을 평가·개선할 수 있는 교육품질 향상활동을 지원하는데 활용
- 대학의 발전계획에 따른 산학협력교육활동의 활성화를 지원하고, 성과중심의 대학 특성화사업을 추진하고 개선하므로 특성화 사업의 실현성을 높이고 대학의 차별화된 특성화 역량을 향상하는데 활용