
2020학년도 SWCN VISION 2025

자체평가 결과 요약보고서

2021. 02.



서울여자간호대학교
SEOUL WOMEN'S COLLEGE OF NURSING

목 차

I. 자체평가의 체계	1
1. 자체평가 목적	1
2. 자체평가 필요성	1
II. 자체평가 추진체계	2
1. 자체평가 추진 조직	2
2. 추진절차	3
3. 추진일정	4
III. 자체평가 성과지표 및 평가방법	5
1. 자체평가 성과지표 구성	5
2. 평가방법	5
V. 평가결과	7
1. 평가결과 총괄	7
VI. 평가결과의 활용	9

I. 자체평가의 체계

1. 자체평가 목적 및 필요성

- SWOT 분석 및 핵심이슈를 기반으로 도출한 전략방향의 평가체계를 구축하고 이를 통해 대학의 교육의 질 개선 및 교육 경쟁력을 제고
 - 안정적 교육품질 유지, 개선을 위한 지속적인 평가 및 개선체계 구축
 - SWCN VISION 2025를 달성하기 위한 효율적인 목표관리 체계 구축
- 대학환경 분석에 의한 강점, 약점, 위기요인 및 위협요인 파악을 통하여 구체적인 대학발전 전략 및 특성화 전략 수립
 - 대학 비전 및 장단기 발전계획의 목표달성 여부 점검을 통한 다음 년도 전략수립을 위한 방향 설정
 - 대학 발전계획과 연계한 효율적 재정보호 및 투자와 배분의 우선순위 결정
- 대학역량에 대한 객관적인 자기점검을 통하여 내부역량 강화 및 외부 교육정책 변화에 능동적으로 대처
 - 구성원의 대학발전에 대한 인식공유 및 목표관리 능력 향상
 - 대외지표의 정기적 점검 및 개선을 통한 외부평가의 수월성 확보

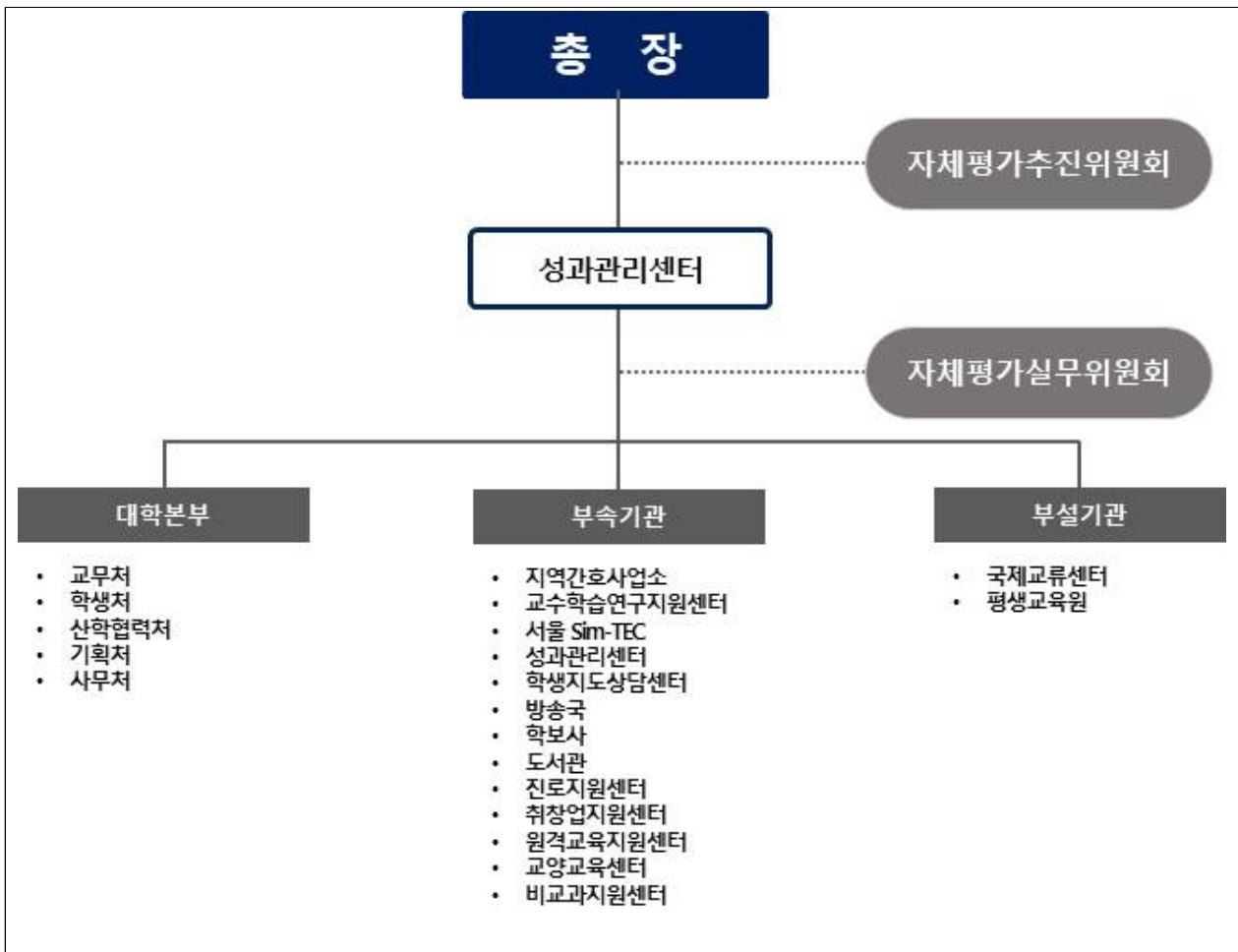
2. 자체평가 필요성

- 대학의 경쟁력 향상과 위상제고를 위하여 대학 운영전반에 대한 객관적인 진단 및 평가를 통한 내부역량 확인 필요
 - 대학 중장기발전계획과 특성화계획의 비전 및 전략목표 달성 여부에 대한 객관적 점검
 - 대학 내·외부 교육환경 변화에 대응하는 수요자 중심의 교육의 질적 보장 여부 점검
 - 대학의 객관적 평가에 기반을 둔 운영시스템의 도입 및 점검
 - 대학의 혁신성장을 위한 다양한 평가 체계의 평가기준 점검
- 대학 자체의 지속적인 점검 및 피드백을 통하여 현실적인 대학발전 방안 도출 필요
 - 선 순환적 평가시스템 정착을 통한 대학 비전 실현 및 대학경영의 효율성 제고
 - 교육수요자의 만족도 개선을 통한 교육의 질적 향상 제고
 - 다양한 대외평가지표 반영을 통한 대학 이미지 및 경쟁력 강화
 - 대학발전을 효율적으로 추진하기 위한 필요 예산 확보 및 재정운영의 합리성 제고

II. 자체평가 추진체계

1. 자체평가 추진 조직

- 성과관리 추진조직의 구성은 중장기발전계획을 수립·추진할 대학 조직을 정비하고 담당역할을 지정함으로써 효율적인 발전계획을 운용할 목적으로 구성되었음
- 성과추진을 위한 조직 구성은 자체평가추진위원회를 구성하고, 자체평가실무위원회를 조직하여 각 행정조직 및 기관 중심으로 추진한 중장기 발전계획의 실행과제별 핵심목표지표에 대한 성과평가를 실시하고, 평가결과를 환류함으로써 지속적인 개선을 유도하고 대학의 교육목표를 달성할 수 있도록 함



[그림 1] 자체평가 추진 조직

2. 추진절차

- 자체평가 추진 절차는 인식제고와 제도정비, 기본계획 수립, 자체평가 운영, 자체평가 활용의 4단계로 구분하여 진행함
- 인식제고와 제도정비의 단계에서는 전담부서 선정, 인력배치, 학칙 및 자체평가 관련 규정 정비, 자체평가위원회 구성, 평가위원 및 실무위원을 구성함.
- 자체평가 기본계획 수립단계에서는 평가위원이 중심이 되어 전년도 자체평가모형을 검토하여 평가절차 및 방법, 평가범위와 영역 선정, 평가지표의 수집, 영역별 평가지표 개발, 지표별 평가기준 및 평가방법 설정 등의 자체평가 기본계획 및 세부절차를 수립함
- 자체평가 운영단계에서는 기본계획에 따라 평가지표별 자료를 수집하고, 수집된 자료를 바탕으로 평가위원은 담당영역별로 자체평가를 실시하고, 그 결과 보고서를 작성하여 자체평가 위원회에 제출함
- 자체평가 활용단계에서는 평가 종료 후 결과를 공시하고 결과보고서를 면밀하게 검토하여 대학의 운영과 발전을 위한 기초자료로 활용하고, 연차계획에 반영하는 단계로 대학은 평가결과의 분석을 통해 강점과 문제점을 확인하고 개선안을 수립, 반영함으로써 대학교육의 질 향상과 대학 발전의 계기로 활용함

3. 추진일정

추진절차	추진내용	추진일정(월)		
		2020.12	2021.01	2021.02
계획수립 (Plan)	2020학년도 자체평가 기본계획 수립	➡		
	자체평가 규정 및 위원회 점검	➡		
	평가지표 기준 및 산출방법 설정	➡		
	자체평가 기준 및 평가방법 확정	➡	➡	
평가시행 (Do)	부처 및 부속·부설기관 자체평가 실시		➡	
	평가결과 수합		➡	
평가분석 (Check)	자체평가 결과 분석		➡	
	자체평가 결과보고서 작성		➡	
	자체평가 결과 및 환류계획 심의		➡	➡
활용/개선 (Action)	자체평가 결과 공시 (홈페이지, 대학정보공시)			➡
	자체평가 결과 대학운영 및 발전계획에 반영			➡

Ⅲ. 자체평가 성과지표 및 평가방법

1. 자체평가 성과지표

- 대학 성과 평가를 위한 주요 발전지표는 대학 중장기발전 계획 『SWCN Vision 2025』를 기반으로 2025년까지의 발전목표를 달성하기 위한 지표들로 구성하였음
- 대학 주요 발전지표의 구성은 중장기발전 계획과 연계한 대학발전 지표를 중심으로 대학정보공시 지표, 기관인증평가 및 구조개혁평가 등의 대외평가 기준 항목을 추가하여 선별, 도출하였음
- 대학의 비전 및 교육목표 달성을 위하여 핵심성과지표와 연차별 목표값을 설정하여 평가함
- 평가를 위한 주요 성과지표는 발전계획 및 특성화 전략과 연계하여 4대 전략방향에 따라 4개의 영역으로 구분하고 이를 달성하기 위한 성과지표 총 38의 성과지표로 구분함.

2. 평가방법

- 총 성과지표 항목 38개에 대하여 지표별 정성평가(질적평가) 또는 정량평가로 평가
- 각 지표 항목에 대하여 지표별 평균값 산출식 및 등급구간을 설정하여 평가
- 지표별 산출식 평가에는 정보공시 및 기관인증평가 등을 근거로 한 산출식을 적용한 후, 성과점수는 연도별 목표값 대비 평가 해당년도 실적 값에 따라 5scale의 등급구간(S, A, B, C, D)을 설정하여 평가
- 지표별 공인된 기준 제시 근거가 없는 경우는 자체 설정한 기준 값으로 설정하여 평가
- 평가기준 년월일
 - 정보공시 자료의 경우 매년 4월 1일자 기준으로 함(취업률 매년 12월 31일자)
 - 평가시기 및 범위 경우 전년도 3월 1일자부터 다음해 2월 28일 기준으로 함
- 성과지표 평가 결과 및 정성실적, 예산집행실적을 종합적으로 평가하여 최종 평가
- 배점에 따른 지표별 등급 점수

기준	110% 이상	110% 미만 ~100% 이상	100% 미만 ~90% 이상	90% 미만~80% 이상	80% 미만
점수	100	90	80	70	60
등급	S	A	B	C	D

IV. 평가결과

1. 평가결과 총괄

- 우리대학의 자체평가 모형은 4대 전략방향, 8대 전략과제, 20대 실행과제에 따라 4개 전략방향 성과지표 38개 실행과제 성과지표로 구성되어 있음. 전략방향별 평가지표는 4차 산업혁명 간호 역량 기반 교육혁신 영역 12개, 간호·보건 특화형 산학협력 교육·연구 혁신 영역 12개, 교육지원체계 혁신 영역 8개, 행정관리 체계 혁신 영역 6개로 구성되어 있음
- 전체적인 지표별 평가결과를 살펴보면 S등급 9개(23.7%), A등급 13개(34.2%), B등급 8개(21.1%), C등급 4개(10.5%), D등급 4개(10.5%)로 평가됨
- 자체평가 결과 성과지표 배점의 총 합은 3,700점 중 3,340점을 획득하여, 전체 달성도 평가 결과 90.3%의 달성도로 우수하게 평가되었음
- 8대 전략과제에 대한주요 결과분석 및 환류계획은 다음과 같음

4대 전략방향	8대 전략과제	주요 결과분석 및 환류계획
I. 4차산업혁명 간호 역량 기반교육혁신	A. 간호현장 요구역량 기반교육	<ul style="list-style-type: none"> • 사회적 변화와 교육환경 변화에 대응하기 위한 교육 콘텐츠 개발 • 온라인 특강 운영 지원을 개선하고 재학생들의 요구도에 따라 운영시기를 계획 • 언택트형 간호교육 콘텐츠 신규개발 및 적용 확대 • 학생 1인당 최소 10시간 이상의 자율 실습은 제공받을 수 있도록 실습장소 및 교육일정 개선 • 2021년에도 기존 진행한 영상, 기획 분야 외에 포스터 제작과 같은 공모 분야 확대를 통한 성과의 공유·확산
	B. 4차산업혁명 간호역량 교육	<ul style="list-style-type: none"> • 4차 산업혁명 간호역량 강화 프로그램의 미흡한 점을 보완하기 위하여 프로그램 계획 전 사전 수요조사를 통하여 주제를 선정 후, 주제별 장기 프로젝트로 운영 검토 • 프로그램 추진이 대부분 하반기에 진행되었는데, 신입생의 학교생활 적응을 원활하게 돕기 위해서는 1학기에 운영되는 것이 바람직할 것으로 보여 운영시기의 조절이 필요함
II. 간호, 보건 특화형 산학협력교육, 연구혁신	C. 간호보건 특화형대외협력	<ul style="list-style-type: none"> • 어떤 제약 상황에서도 산업체 관계자 및 병원, 시설 등 기관이 참여 가능하도록 비대면 콘텐츠를 활용한 다양한 방법으로 산학협력 활동 추진 • 재학생 만족도를 반영하여 지역 공유 교육 프로그램 운영 횟수 증설 및 운영시기 조율 • 취업능력 향상을 위해 자기소개서 작성, 면접 역량 증진, 이미지 메이킹 교육 등 취업능력 향상교육 확대 운영

4대 전략방향	8대 전략과제	주요 결과분석 및 환류계획
	D. 4차산업혁명 간호산학협력	<ul style="list-style-type: none"> • 캡스톤 디자인 교과목 운영 시 협력기관수를 1개 기관 이상 추가 증가할 계획이며, 소규모 집중교육을 활성화하여 간호과정 설계에 대한 케이스를 다양화할 계획임 • 산업체의 적극적인 참여유도를 위해 대면/비대면 방식이 혼용된 회의 개최 및 회의 횟수 증가 등 방법론으로 지속적으로 산업체 전략세미나를 운영 예정임 • 산업체 공동연구의 결과를 활용하여 차년도 실습교육 및 프로그램에 반영하여 계획 수립
III. 교육지원 체계혁신	E. 진로탄력성 기반학생지원	<ul style="list-style-type: none"> • No-show 방지를 위해 프로그램 시작 전 오리엔테이션을 진행하고, 당일 취소 또는 무단불참의 경우 페널티 고려 • 기초간호관련 프로그램의 경우 재학생들의 요구도를 반영하여 교과목의 온라인 콘텐츠 확대 및 수준별 콘텐츠 개발 • 교수자의 수업관리, 강의평가 결과 조회 등 확인 할 수 있는 포털시스템 개편
	F. 혁신의 개발 환류 확산	<ul style="list-style-type: none"> • SWCN VISION 2025에 대한 구성원 홍보강화 방안 수립(대학 홈페이지 및 공식블로그, 대학 소식지 활용, 학보사, 교지편집위 연계한 발전계획 홍보 계획) • 학생모니터링단 활동 지원방법 개선: 장학금 지원을 통한 지속적인 모니터링단 활동 지원 및 대학 공식블로그 활동 요청으로 모니터링 실시
IV. 행정관리 체계혁신	G. 행정지원 시스템 혁신	<ul style="list-style-type: none"> • 특수 상황에 따른 도서관 비대면 서비스 운영 활성화, 홈페이지 등 온라인 인프라 접근성 및 전자자원 확보 중점 개선 • 교직원 역량개발 강화 교육을 위한 온라인 비대면 교육과 원격연수등(YOUTUBE 생중계와 ZOOM을 이용한 실시간 교육)으로 진행됨에 따라 자체적으로 안전이 확보된 가운데 직원들의 교육참여 계획 수립 • 성과관리 모니터링을 통해 세부프로그램별 운영의 문제 파악 및 구체적인 개선계획 수립
	H. 재정관리 체계	<ul style="list-style-type: none"> • 등록금 동결로 인한 재정난이 심화되지 않고 등록금 의존율이 낮아질 수 있도록 다방면의 수입을 위하여 단기수강료 수입, 전입 및 기부수입, 교육부대수입, 교육외수입의 확충 노력 • 예·결산 수립 시 관련 법규와 절차에 따라 지속 운영이 필요하며, 등록금회계 기타이월금 처리 기준을 준수하여 합리적이고 투명하게 관리

VI. 평가결과의 활용

- 대학경영운영 측면에서 차년도 대학발전계획 및 특(성)화계획 수립 시 좌표로 활용하고, 대학 내부역량을 강화하며 경영의 투명성과 효율성을 높이기 위한 표준화된 환류시스템을 정착하는데 활용
- 성과관리 자체평가를 통해 나타난 지표결과를 토대로 우리대학의 상대적 경쟁력이나 객관적 수준을 내부 구성원들과 함께 공감하여 대학운영에 있어 미래지향적이고 자발적인 발전 전략 추구에 활용
- 교육적 측면에서 수요자 요구 분석과 교육활동 평가를 통하여 수요자 중심의 다양한 교육과정 및 학사제도가 개발·운영·개선되도록 하고, 우수한 인적·물적 자원 확보 등의 전반적인 교육활동을 평가·개선할 수 있는 교육품질 향상활동을 지원하는데 활용
- 대학의 발전계획에 따른 산학협력교육활동의 활성화를 지원하고, 성과중심의 대학 특성화사업을 추진하고 개선하므로 특성화 사업의 실현성을 높이고 대학의 차별화된 특성화 역량을 향상하는데 활용