
2018학년도 서울여자간호대학교
자체평가 결과 요약보고서

2019. 02.



서울여자간호대학교
SEOUL WOMEN'S COLLEGE OF NURSING

목 차

I. 자체평가의 체계	1
1. 자체평가 목적	1
2. 자체평가 필요성	1
II. 자체평가 추진 체계	2
1. 자체평가 추진 조직	2
2. 추진절차	3
3. 추진일정	4
III. 자체평가 성과지표 및 평가방법	5
1. 자체평가 성과지표 구성	5
2. 평가방법	5
IV. 평가결과	7
1. 평가결과 총괄	7
V. 자체평가 결과활용	10

I. 자체평가의 체계

1. 자체평가 목적

- SWOT 분석 및 핵심이슈를 기반으로 도출한 전략방향의 평가체계를 구축하고 이를 통해 대학의 교육의 질 개선 및 교육 경쟁력을 제고
 - 안정적 교육품질 유지, 개선을 위한 지속적인 평가 및 개선체계 구축
 - SWCN VISION 2020 PLUS를 달성하기 위한 효율적인 목표관리 체계 구축
- 대학환경 분석에 의한 강점, 약점, 위기요인 및 위협요인 파악을 통하여 구체적인 대학발전 전략 및 특성화 전략 수립
 - 대학 비전 및 장단기 발전계획의 목표달성 여부 점검을 통한 다음 년도 전략수립을 위한 방향 설정
 - 대학 발전계획과 연계한 효율적 재정보호 및 투자와 배분의 우선순위 결정
- 대학역량에 대한 객관적인 자기점검을 통하여 내부역량 강화 및 외부 교육정책 변화에 능동적으로 대처
 - 구성원의 대학발전에 대한 인식공유 및 목표관리 능력 향상
 - 대외지표의 정기적 점검 및 개선을 통한 외부평가의 수월성 확보

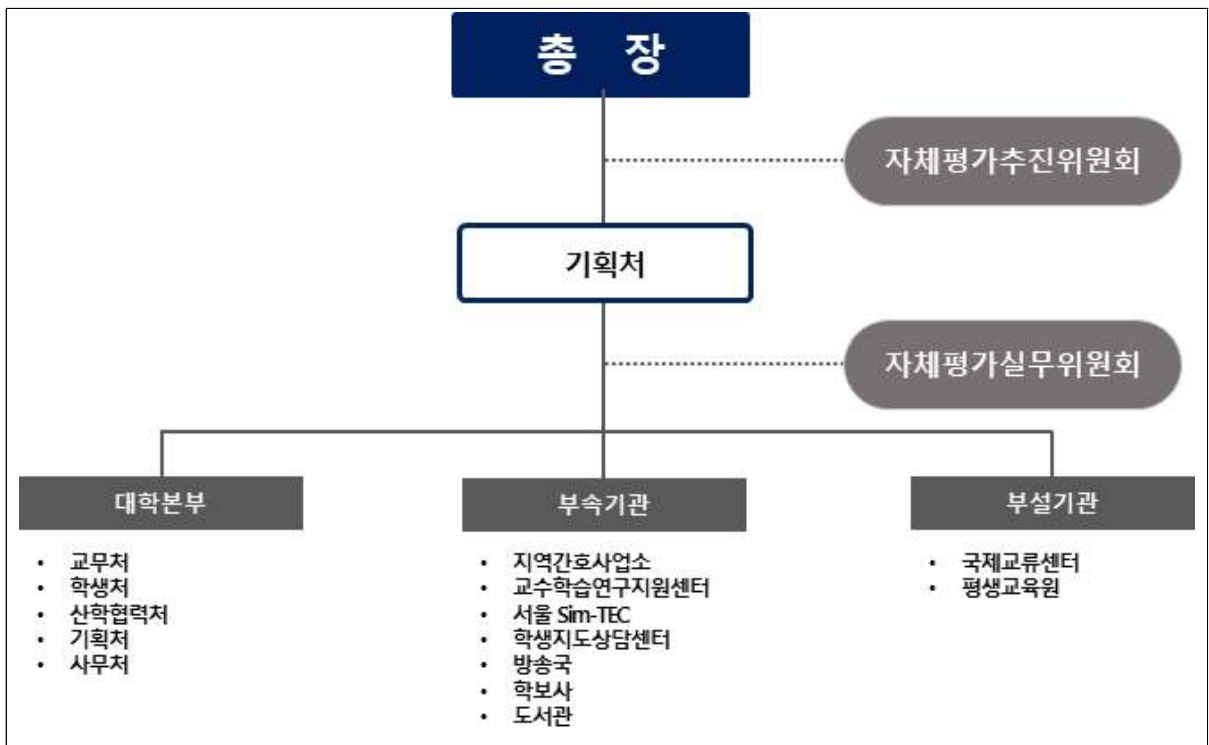
2. 자체평가 필요성

- 대학의 경쟁력 향상과 위상제고를 위하여 대학 운영전반에 대한 객관적인 진단 및 평가를 통한 내부역량 확인 필요
 - 대학 중장기발전계획과 특성화계획의 비전 및 전략목표 달성 여부에 대한 객관적 점검
 - 대학 내·외부 교육환경 변화에 대응하는 수요자 중심의 교육의 질적 보장 여부 점검
 - 대학의 객관적 평가에 기반을 둔 운영시스템의 도입 및 점검
 - 대학의 혁신성장을 위한 다양한 평가 체계의 평가기준 점검
- 대학 자체의 지속적인 점검 및 피드백을 통하여 현실적인 대학발전 방안 도출 필요
 - 선 순환적 평가시스템 정착을 통한 대학 비전 실현 및 대학경영의 효율성 제고
 - 교육수요자의 만족도 개선을 통한 교육의 질적 향상 제고
 - 다양한 대외평가지표 반영을 통한 대학 이미지 및 경쟁력 강화
 - 대학발전을 효율적으로 추진하기 위한 필요 예산 확보 및 재정운영의 합리성 제고

II. 자체평가 추진체계

1. 자체평가 추진 조직

- 성과관리 추진조직의 구성은 중장기발전계획을 수립·추진할 대학 조직을 정비하고 담당 역할을 지정함으로써 효율적인 발전계획을 운용할 목적으로 구성되었음
- 성과추진을 위한 조직 구성은 자체평가추진위원회를 구성하고, 자체평가실무위원회를 조직하여 각 행정조직 및 기관 중심으로 추진한 중장기 발전계획의 실행과제별 핵심목표지표에 대한 성과평가를 실시하고, 평가결과를 환류함으로써 지속적인 개선을 유도하고 대학의 교육목표를 달성할 수 있도록 함



[그림 1] 자체평가 추진 조직

2. 추진절차

- 자체평가 추진 절차는 인식제고와 제도정비, 기본계획 수립, 자체평가 운영, 자체평가 활용의 4단계로 구분하여 진행함
- 인식제고와 제도정비의 단계에서는 전담부서 선정, 인력배치, 학칙 및 자체평가 관련 규정 정비, 자체평가위원회 구성, 평가위원 및 실무위원을 구성함.
- 자체평가 기본계획 수립단계에서는 평가위원이 중심이 되어 전년도 자체평가모형을 검토하여 평가절차 및 방법, 평가범위와 영역 선정, 평가지표의 수집, 영역별 평가지표 개발, 지표별 평가기준 및 평가방법 설정 등의 자체평가 기본계획 및 세부절차를 수립함
- 자체평가 운영단계에서는 기본계획에 따라 평가지표별 자료를 수집하고, 수집된 자료를 바탕으로 평가위원은 담당영역별로 자체평가를 실시하고, 그 결과 보고서를 작성하여 자체평가 위원회에 제출함
- 자체평가 활용단계에서는 평가 종료 후 결과를 공시하고 결과보고서를 면밀하게 검토하여 대학의 운영과 발전을 위한 기초자료로 활용하고, 연차계획에 반영하는 단계로 대학은 평가결과의 분석을 통해 강점과 문제점을 확인하고 개선안을 수립, 반영함으로써 대학교육의 질 향상과 대학 발전의 계기로 활용함

3. 추진일정

추진절차	추진내용	추진일정(월)						
		8	9	10	11	12	2019	
							01	02
계획수립 (Plan)	2018학년도 자체평가 기본계획 수립	➡						
	자체평가 규정 및 위원회 점검	➡						
	평가지표 기준 및 산출방법 설정		➡					
	자체평가 기준 및 평가방법 확정		➡					
평가시행 (Do)	자체평가 편람 작성			➡				
	부처 및 부속·부설기관 자체평가 실시						➡	
	평가결과 수합						➡	
평가분석 (Check)	자체평가 결과 분석							➡
	자체평가 결과보고서 작성							➡
	자체평가 결과 및 환류계획 심의							➡
활용/개선 (Action)	자체평가 결과 공시 (홈페이지, 대학정보공시)							➡
	자체평가 결과 대학운영 및 발전 계획에 반영							➡

Ⅲ. 자체평가 성과지표 및 평가방법

1. 자체평가 성과지표 구성

- 대학 성과 평가를 위한 주요 발전지표는 대학 중장기발전 계획 『SWCN Vision 2020 PLUS』를 기반으로 2020년까지의 발전목표를 달성하기 위한 지표들로 구성하였음
- 대학 주요 발전지표의 구성은 중장기발전 계획과 연계한 대학발전 지표를 중심으로 대학 정보공시 지표, 기관인증평가 및 구조개혁평가 등의 대외평가 기준 항목을 추가하여 선별, 도출하였음
- 대학의 비전 및 교육목표 달성을 위하여 핵심성과지표와 연차별 목표값을 설정하여 평가함
- 평가를 위한 주요 성과지표는 발전계획 및 특성화 전략과 연계하여 교육역량 강화, 현장 실무능력 강화, 대학운영시스템 강화의 3개 영역으로 구분하고, 각 부문에 해당하는 7대 핵심전략분야에 따라 17개의 핵심실행과제로 총 43개의 주요 발전 성과지표로 구성하였음

2. 평가방법

- 성과지표 항목에 대하여 지표별 정성평가(질적평가) 또는 정량평가(절대평가, 상대평가)로 평가
- 각 지표 항목에 대하여 지표별 평균값 산출식 및 등급구간을 설정하여 평가
- 각 지표별 산출식 평가에는 정보공시 및 기관인증평가 등을 근거로 한 산출식을 적용한 후, 성과점수는 년도별 목표값 대비 평가 해당년도 실적값에 따라 5 scale의 등급구간(A, B, C, D, E)을 설정하여 평가
- 지표별 공인된 기준 제시 근거가 없는 경우는 자체 설정한 기준값으로 설정하여 평가
- 평가기준 연월일
 - 정보공시 자료의 경우 매년 4월 1일자 기준으로 함(취업률 매년 12월 31일자)
 - 평가시기 및 범위 경우 전년도 3월 1일자부터 다음해 2월 28일 기준으로 함

(1) 평가방법

□ 상대평가

- 기준 대학(집단)과의 비교를 상대평가
 - 산출식 : [우리대학 실적-기준대학(집단) 실적] / 기준대학(집단) 실적 × 100
- 기준대학 대비 달성도 평가
 - 산출식 : [우리대학 목표(실적)값/기준대학 목표(실적)값] × 100

□ 내부 절대평가

- 달성도평가
 - 산출식 : (실적값/목표값) × 100
- 전년 대비 개선도 평가를 위한 상대평가
 - 산출식 : (당해년도 실적-전년도 실적)/전년도실적 × 100

(2) 배점에 따른 지표별 등급 점수

- 대학 역량강화에 시급한 지표 및 외부 필수평가지표 순으로 높은 점수 배점을 하였고, 대학 중장기 발전계획의 특성화 지표와 연계되는 중요지표, 부서와 기관의 역량강화 및 기본이 되는 지표 순으로 점수가 배분되도록 하였음

기준	100% 이상 초과	99% ~ 90% 달성	89% ~ 80% 달성	79% ~ 70% 달성	70% 미만
비중 점수	100%	80%	60%	40%	20%
50	50	40	30	20	10
40	40	32	24	16	8
30	30	24	18	12	6
등급	A	B	C	D	E

* 평가등급은 지표 중요도에 따라 5단계로 비중을 두고 A부터 E 등급까지 5단계 등급으로 구분함

* 전략적 우선순위를 3단계(50점, 40점, 30점)로 나누었음

IV. 평가결과

1. 평가결과 총괄

- 우리대학의 자체평가 모형은 3대 전략방향, 7대 핵심전략, 17대 실행과제, 43개 평가지표로 구성되어 있음. 각 영역별 평가지표는 교육역량 강화 영역 13개, 현장실무능력 강화 영역 14개, 대학운영 시스템 강화 영역 16개로 구성되어 있음
- 전체적인 지표별 평가결과를 살펴보면 A등급 25개(58.1%), B등급 6개(14.0%), C등급 7개(16.3%), D등급 3개(7.0%), E등급 2개(4.6%)로 대체적으로 우수하게 평가되었음
- 자체평가 결과 교육역량영역, 대학특성화영역, 대학운영영역의 지표배점의 총 합은 1,700점 중 1,428점을 획득하여, 전체 달성도 평가 결과 84.0%의 달성도로 전반적으로 우수하게 평가되었음
- 7대 핵심전략에 대한 주요 결과분석 및 환류계획은 다음과 같음

전략 방향 (3대)	핵심전략 (7대)	주요 결과분석 및 환류계획
교육 역량 강화	1. 수요자 중심 교육	<ul style="list-style-type: none"> • 찾아가는 고교방문 입시설명회와 입학정보박람회를 지속적으로 실시하여 신입생 충원율 100% 유지 • 예비신입생의 이탈을 예방하고 대학생활을 미리 체험해 볼 수 있는 신입생 예비대학을 실시함 • 교과특성에 따라 20명 이하의 소규모 강좌 확대 필요성 검토 • 기초학습능력 향상을 위한 프로그램을 지속하여 운영하되, 향상도가 미미한 프로그램에 대한 추가 분석 및 기초학습능력 관련 학생들의 요구를 반영하여 프로그램의 개선 및 확대 등을 위한 계획을 모색할 예정 • 학생회 및 대표학생의 의견수렴 뿐만 아니라 다양한 학생의 의견수렴을 위한 프로그램을 계획하여 특히 낮게 평가된 학생복지 지원을 위하여 지원할 계획
	2. 국제화 교육	<ul style="list-style-type: none"> • 2018학년도 재학생 외국어 교육 참여 학생은 목표값 대비 91.3%의 달성도를 나타냄 • 국어 능력 함양에 대한 평가지표의 산출값이 한정적이므로, 지표의 수정 또는 연차별 달성값의 조정이 요구

전략 방향 (3대)	핵심전략 (7대)	주요 결과분석 및 환류계획
	3. 전인교육	<ul style="list-style-type: none"> 간호사 맞춤형 ESP 프로그램은 특히 실습위주의 프로그램 구성으로 학생 만족도가 높게 나오고 있으므로 참여 학생들의 만족도 평가 및 의견에 따른 프로그램 운영의 내실화 프로그램 만족도 결과를 분석하여 차년도 사업에 요구사항을 반영하여 차년도 목표값을 달성할 수 있도록 노력 차년도에는 직업윤리특강 참여를 위한 재학생 홍보 및 예산을 적용하여 적극적으로 시행할 계획
현장 실무 능력 강화	4. 현장 맞춤형 교육	<ul style="list-style-type: none"> 재학생의 기본간호학실습 평가달성도는 99.8% 목표 달성하였음 재학생 대상 현장실습 만족도 향상을 위해 현장실습 교육을 지속 관리하고 개선 운영할 계획 선택기자재 확보율 및 응용실습 만족도 점수를 향상시키기 위한 노력이 필요 간호능력 향상을 위해 지속적으로 학생들의 팀기반 간호현장실습을 수행할 수 있도록 지원 예정 공동세미나 등 Preceptorship 네트워크 활동은 6건 계획대비 6건을 실행함으로써 목표를 달성함. 다양한 산학협력 교육 및 프로그램 운영을 통해 Preceptor와의 관계를 강화하고, 간호현장의 수요를 정확히 분석함으로써 지속적으로 간호실습교육의 질 개선을 도모
	5. 취·창업 역량강화교육	<ul style="list-style-type: none"> 2018년 만족도 조사 결과를 분석하여 차년도 사업에 요구사항을 반영하여 목표 달성에 노력 2018년 진로상담 만족도 비율은 104.66%로 목표값 80%를 초과 달성 지속적이고 다양한 프로그램을 계획하여 학생들에게 취창업 능력 향상을 위해 프로그램을 제공할 예정 취창업 능력프로그램은 재학생수 대비 이수자수가 매우 높음. 그러나, 집단교육의 형태가 많아 만족도 결과는 저조함. 따라서 만족도를 상승시킬 수 있는 프로그램의 구상이 필요함
대학 운영 시스템	6. 교직원 역량 강화	<ul style="list-style-type: none"> 기관평가인증 전임교원 1인당 연구실적 지표의 기준에 충족하고 있음

전략 방향 (3대)	핵심전략 (7대)	주요 결과분석 및 환류계획
강화		<p>교내 정책 및 예산 범위 내에서 교내 연구비 지급의 효율적 방안을 모색하여 적용해 나갈 예정</p> <ul style="list-style-type: none"> • 인사기획 및 전략, 채용, 승진 및 배치관리 3개 항목을 계획함으로써 인적자원관리의 전반적 체계를 개선, 계획 제고 예정 • 합리적 설계로 효율적 운영, 인사제도 만족, 원활한 수직적 의사소통, 업무 담당자의 재량권, 효율적인 인사관리 노력함으로써 조직구조 항목별 만족도를 제고 예정
	7. 대학운영 효율화	<ul style="list-style-type: none"> • 발전기금의 활발한 유치를 위하여 동문-비동문 네트워크 강화를 위한 발전기금 확충 계획 마련하고 동문 행사 시 발전기금 모금을 위한 지원 확대할 계획 • 홍보활동을 유지 및 질적 강화할 예정이며, 대학 인지도 및 호감도 제고를 위하여 노력할 계획 • 학생의 비용부담 대비 보다 질 높은 교육을 제공하기 위한 대학의 교육비 투자 노력을 향상시키기 위해 교육의 직접교육에 집중할 수 있도록 계획 • 교내장학금 및 교외장학금을 확보하여 목표값을 달성하도록 노력 • 외부 장학금 유치를 위해 홈페이지 홍보 강화, 지역사회와 연계, 동문회 협력 강화 등을 통하여 외부 장학금 유치를 노력

V. 평가결과의 활용

- 대학경영운영 측면에서 차년도 대학발전계획 및 특성화계획 수립 시 좌표로 활용하고, 대학 내부역량 강화하며 경영의 투명성과 효율성을 높이기 위한 표준화된 경영시스템 및 CQI 시스템을 정착하는데 활용
- 성과관리 자체평가를 통해 나타난 지표결과를 토대로 우리대학의 상대적 경쟁력이나 객관적 수준을 내부 구성원들과 함께 공감하여 대학운영에 있어 미래지향적이고 자발적인 발전전략 추구에 활용
- 교육적 측면에서 수요자 요구 분석과 교육활동 평가를 통하여 수요자 중심의 다양한 교육과정 및 학사제도가 개발·운영·개선되도록 하고, 우수한 인적·물적자원 확보 등의 전반적인 교육활동을 평가·개선할 수 있는 교육품질 향상활동을 지원하는데 활용
- 대학의 발전계획에 따른 산학협력교육활동의 활성화를 지원하고, 성과중심의 대학 특성화 사업을 추진하고 개선하므로 특성화 사업의 실현성을 높이고 대학의 차별화된 특성화 역량을 향상하는데 활용