
2018년 서울여자간호대학교
자체평가 결과 요약보고서

2019. 01. 31.



서울여자간호대학교
SEOUL WOMEN'S COLLEGE OF NURSING

목 차

1. 자체평가 목적	1
2. 자체평가 추진체계	1
3. 자체평가의 내용	2
4. 자체평가의 방법	4
5. 자체평가의 절차	6
6. 자체평가 결과	7

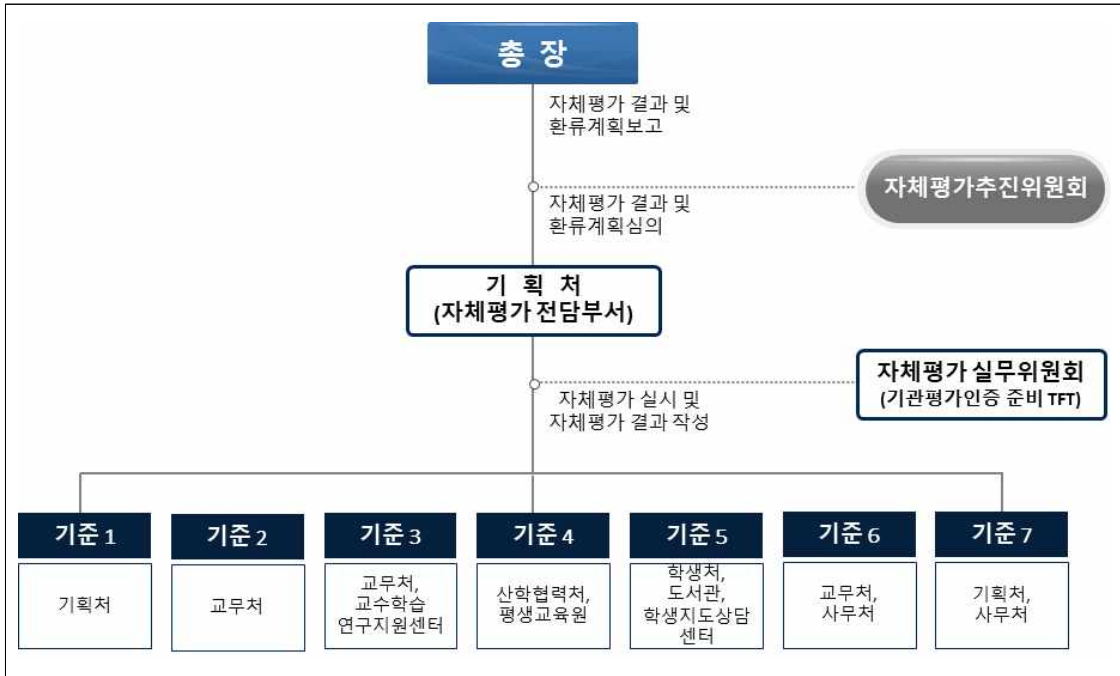
1. 자체평가의 목적

□ 자체평가 목적

- 직업교육의 질 보장
 - 교육적인 질에 대한 최소 기준과 수준을 제시하고, 대학이 이를 충분히 실현하고 충족하고 있다는 것을 보증
- 기관의 책무성 증진
 - 대학의 책무성 증진을 위한 기준 제시 및 평가
- 직업교육의 질 개선 지원
 - 대학이 스스로 교육의 질 개선을 위한 계획을 수립하고 추진할 수 있도록 지원
- 직업교육수요자에게 정보 제공
 - 교육수요자에게 인증대학에 대한 정보 제공으로 인증대학 교육의 질에 대한 신뢰성 확보
- 교육의 질에 대한 국제적인 등가성 및 통용성 확보
 - 교육의 질에 대한 등가성 확보 및 활발한 학생교류 촉진
- 직업교육의 성공사례 발굴과 확산
 - 직업교육 성공사례를 발굴하여 타 기관 및 대학, 대학 내의 부처 간에 정보 공유 및 활용 촉진

2. 자체평가의 추진체계

- 대학은 기관평가인증을 위한 추진조직으로 자체평가업무에 관한 기획·운영·조정·관리 등 행정지원을 위하여 기획처를 전담부서로 하고, 평가에 대한 중요사항 심의를 위한 자체평가 추진위원회, 자체평가의 객관성과 공정성을 확보하기 위한 자체평가팀, 영역별 자체평가 실무를 담당하는 자체평가 추진위원회를 구성하여 평가함



[그림 3] 자체평가 추진조직

3. 자체평가의 내용

- 우리대학은 고등직업교육평가인증원이 정한 평가기준을 충실히 반영하여 7개의 평가기준, 18개 세부기준, 45개의 평가요소를 면밀하게 진단하고 평가를 실시함

<표 2> 자체평가 평가기준 및 평가요소

기준	세부기준	평가요소
1. 대학의 사명과 책무	1.1 대학의 사명 및 발전계획	1.1.1 대학의 사명 및 교육목표
		1.1.2 대학발전계획
	1.2 대학운영	1.2.1 대학의 조직 및 운영
		1.2.2 의사결정구조
	1.3 대학의 책무 및 교육성과	1.3.1 대학의 책무
		1.3.2 교육품질 개선
1.3.3 교육만족도		
2. 교육과정	2.1 교육과정의 질 보장	2.1.1 교육과정 정책
		2.1.2 교육과정 개발

기준	세부기준	평가요소
	2.2 전공 및 교양교육	2.2.1 현장중심전공교육*
		2.2.2 직업기초, 기초학습 및 교양교육
		2.2.3 실험실습교육 지원*
3. 학사관리 및 교수학습 지원	3.1 학사관리	3.1.1 학생선발*
		3.1.2 학사관리 규정 및 준수
		3.1.3 수업관리
		3.1.4 재학생 층원*
		3.1.5 학업 성취도 평가*
	3.2 교수학습 지원	3.2.1 교수학습 지원 체제
3.2.2 교수학습 지원활동 평가 및 개선		
4. 산학협력 및 평생교육	4.1 산학협력	4.1.1 산학협력활동
		4.1.2 취·창업 지원
		4.1.3 취업률*
	4.2 현장실습	4.2.1 현장실습교육 지원
	4.3 평생교육	4.3.1 평생교육 운영
5. 학생 및 도서관	5.1 학생지원	5.1.1 학생자치활동 및 안전관리
		5.1.2 학생상담
		5.1.3 도서관 지원*
	5.2 학생복지	5.2.1 복지 지원*
		5.2.2 장애학생 및 소수집단 학생 지원
6. 교·직원	6.1 교원	6.1.1 전임교원 인사관리
		6.1.2 전임교원의 확보*
		6.1.3 비전임교원의 적합성
		6.1.4 연구*
		6.1.5 교원 역량 계발
	6.2 직원	6.2.1 직원 인사관리
		6.2.2 직원 역량 계발
	6.3 교·직원 처우 및 복지	6.3.1 교·직원 처우 및 복지*
7. 경영 및 재정	7.1 재정계획 및 운영	7.1.1 연간 예산계획 수립 및 결산
		7.1.2 재정자원의 다양성

기준	세부기준	평가요소	
	7.2 재정·회계 운영의 합리성과 투명성	7.2.1 교육비의 환원*	
		7.2.2 재정·회계 운영의 적절성	
		7.2.3 감사제도	
	7.3 교육시설	7.3.1 교육시설의 확보 및 유지*	
		7.3.2 정보전산시스템 지원 및 운영	
		7.3.3 정보보안 체계	
기준 : 7개	세부기준 : 18개	평가요소 : 45개	정성적 평가요소 : 32개
			정량적 평가요소 : 13개*

4. 자체평가의 방법

□ 평가요소 선정

- 기관평가인증 자체평가 방법은 고등직업교육평가인증원이 제시한 전문대학 기관평가인증제 편람과 평가인증 체크리스트에서 제시한 기준, 세부기준, 평가요소 및 판단사항을 평가준거요소로 선정, 충실히 반영하여 대학전반에 대한 자체평가를 실시함
- 기관평가인증 평가요소는 총 45개 요소이며, 이 중 13개 요소에 대하여는 정량적 정성평가로, 32개 요소에 대하여는 정성평가로 평가함

□ 평가방법

- 각 평가요소별 산출식은 정량적 정성평가 요소의 경우 기관평가인증 기준에서 요구하는 정량적 평가 근거자료 산출 지표에 따라 계량적 수치를 정확하게 반영하였음. 필수평가요소는 정량적 정성평가방법을 적용함
- 정성적 평가요소의 경우는 정확성, 객관성, 타당성, 충족성, 반영성, 현실성에 기반하여 가능한 객관적 근거자료를 제시하는 것을 원칙으로 하였으며, 평가요소에 따라 의견수렴이 요구되는 경우 설문조사를 실시하였음. 분석결과의 신뢰도를 높이기 위하여 내부 평가자에 의한 3단계 평가 과정을 포함하였음

- 1단계 평가는 평가요소를 담당하는 해당 실무부서 중심으로 구성된 기관평가인증 준비 TFT를 구성하고 위원별로 담당기준을 선정한 후 자료를 수집, 분석하고 자체 논의과정을 거쳐 평가한 후 기준별 자체평가보고서를 작성하였음
- 2단계 평가는 자체평가팀에서 보고서 및 실적자료를 재검토하고, 평가한 후 보완하여 2차 보고서를 작성하였음
- 3단계 평가는 작성된 2차 보고서를 대학 내 자체평가추진위원회의 자문 및 평가를 거쳐 최종으로 보완함
- 평가분석 및 결과는 인증원에서 제시한 기준에 따라 충족(Y), 보완(C), 미충족(N)으로 판단하였음

5. 자체평가의 절차

- 우리대학 기관평가인증 추진절차는 고등직업교육평가원의 기관평가인증 추진 프로세스에 따라 평가를 진행하였으며, 향후 평가 결과에 대하여 구성원 공유 및 경영진의 검토를 통하여 지속적으로 교육의 질을 향상시키고자 함

〈표 3〉 기관평가인증 사후점검을 위한 자체평가 추진 일정

구분	단계	추진내용
자체평가 준비	계획수립단계	<ul style="list-style-type: none"> • 기관평가인증 사후점검을 위한 자체평가 계획 수립 • 대학의 기관평가인증 평가에 대한 준비 현황과악 • 기획처 중심의 기관평가인증 평가기준 검토 및 대학의 중점 관리지표 간의 관계성 검토
	조직구성 및 제도정비 단계	<ul style="list-style-type: none"> • 자체평가팀 구성 및 기관평가인증 준비 TFT 구성 • 대학 자체평가 규정 및 기관평가위원회 규정 등 검토 • 각 추진주체별로 관련 기준 및 평가요소를 배분하고 분야별 평가요소, 평가기준 및 비치자료 설명하고 점검 • 자체평가 위원회를 통한 중점관리가 필요한 평가요소별 실적에 관한 대응방안 수립, 추진 • 담당자 교육 및 지표설명회 실시
자체평가 실시	평가추진단계	<ul style="list-style-type: none"> • 평가인증 기준 별 자체평가 실시 <ul style="list-style-type: none"> - 평가요소별 대학 경쟁력 분석 - 평가요소별 강점과 약점 분석 및 실적개선 방안 마련 - 자체평가 실무위원회를 통한 실적 취합 및 보고서 작성 • 기준 별 인증기준에 따른 평가 <ul style="list-style-type: none"> - 증빙자료 확인 및 평가 보고서 작성
	자체평가 평가결과 제출	<ul style="list-style-type: none"> • 고등직업교육평가 인증원 평가인증관리 시스템 입력을 통한 자체평가 결과 제출
자체평가 개선계획 수립	평가 결과 활용 단계	<ul style="list-style-type: none"> • 대학의 발전전략인 『SWCN Vision 2020 PLUS』의 비전 및 전략을 달성하기 위한 중점사업 수립에 활용 • 자체점검 결과 인지된 대학의 강점과 약점에 관한 분석 자료를 활용하여 차년도 발전전략의 타당성 여부 재검토 • 대학의 행정·재정 투입 방향 설정의 기초자료로 활용

6. 자체평가 결과

〈표 4〉 자체평가 평가요소별 충족여부

기준	세부기준	평가요소	충족여부	
1. 대학의 사명과 책무	1.1 대학의 사명 및 발전계획	1.1.1 대학의 사명 및 교육목표	Y	
		1.1.2 대학발전계획	Y	
	1.2 대학운영	1.2.1 대학의 조직 및 운영	Y	
		1.2.2 의사결정구조	Y	
	1.3 대학의 책무 및 교육성과	1.3.1 대학의 책무	Y	
		1.3.2 교육품질 개선	Y	
		1.3.3 교육만족도	Y	
	2. 교육과정	2.1 교육과정의 질 보장	2.1.1 교육과정 정책	Y
			2.1.2 교육과정 개발	Y
2.2 전공 및 교양교육		2.2.1 현장중심전공교육*	C	
		2.2.2 직업기초, 기초학습 및 교양교육	Y	
		2.2.3 실험실습교육 지원*	Y	
3. 학사관리 및 교수학습 지원	3.1 학사관리	3.1.1 학생선발*	Y	
		3.1.2 학사관리 규정 및 준수	Y	
		3.1.3 수업관리	Y	
		3.1.4 재학생 충원*	Y	
		3.1.5 학업 성취도 평가*	Y	
	3.2 교수학습 지원	3.2.1 교수학습 지원 체제	Y	
		3.2.2 교수학습 지원활동 평가 및 개선	Y	
4. 산학협력 및 평생교육	4.1 산학협력	4.1.1 산학협력활동	Y	
		4.1.2 취·창업 지원	Y	
		4.1.3 취업률*	Y	

기준	세부기준	평가요소	충족여부
	4.2 현장실습	4.2.1 현장실습교육 지원	Y
	4.3 평생교육	4.3.1 평생교육 운영	Y
5. 학생 및 도서관	5.1 학생지원	5.1.1 학생자치활동 및 안전관리	Y
		5.1.2 학생상담	Y
		5.1.3 도서관 지원*	Y
	5.2 학생복지	5.2.1 복지 지원*	Y
		5.2.2 장애학생 및 소수집단 학생 지원	Y
6. 교·직원	6.1 교원	6.1.1 전임교원 인사관리	Y
		6.1.2 전임교원의 확보*	Y
		6.1.3 비전임교원의 적합성	Y
		6.1.4 연구*	Y
		6.1.5 교원 역량 계발	Y
	6.2 직원	6.2.1 직원 인사관리	Y
		6.2.2 직원 역량 계발	Y
	6.3 교·직원 처우 및 복지	6.3.1 교·직원 처우 및 복지*	Y
	7. 경영 및 재정	7.1 재정계획 및 운영	7.1.1 연간 예산계획 수립 및 결산
7.1.2 재정자원의 다양성			Y
7.2 재정·회계 운영의 합리성과 투명성		7.2.1 교육비의 환원*	Y
		7.2.2 재정·회계 운영의 적절성	Y
		7.2.3 감사제도	Y
7.3 교육시설		7.3.1 교육시설의 확보 및 유지*	Y
		7.3.2 정보전산시스템 지원 및 운영	Y
		7.3.3 정보보안 체계	Y

1) 대학의 사명과 책무

□ 평가 및 분석결과 요약

- 대학은 대학의 사명, 비전 등을 정관 및 학칙에 규정하고 있으며, 「대학요람」, 「중장기발전계획」을 통하여 명문화하였고, ‘국가발전에 기여할 수 있는 간호사 양성’이라는 대학의 설립목적과 교육목표를 명확하고 구체적으로 규정하고 있음
- 대학의 교육목표는 ‘직업소양 교육’, ‘인성함양 교육’, ‘전문특화 교육’, ‘국제화 교육’ 능력을 갖춘 간호사를 양성하는 것으로 대학의 인재상인 ‘간호리더 전문인’, ‘열정적 도전인’, ‘실천하는 행동인’을 길러낼 수 있으며, 명문화 된 교육목표는 대학 홈페이지에 게시하였으며, 교수회의·설문조사 등 다양한 절차를 통해 대학 내·외에 공표하였음
- 2013년 중장기 발전계획을 수립하면서 교육목표를 재정립 하였으며, 구성원의 의견 수렴 및 대학평의원회 심의를 거쳐 이사회가 승인함
- 대학발전계획은 대학의 사명과 비전, 인재상 및 교육목표 달성에 부합되도록 수립되었으며 구체적 계획 및 연도별 예산계획을 포함하여 이를 대학의 재정운영계획에 반영하였으므로 실현가능성이 있도록 수립하였으며, 외부환경분석과 내부역량분석을 통해 변화하는 교육환경을 반영하였고, 구성원들의 의견수렴 및 심의와 승인 등의 적절한 절차를 거쳐 수립되었음
- 대학은 발전계획에 대한 구성원 인지를 위해 대학정보공시, 그룹웨어 게시, 브로셔, 대학홍보 동영상, 신입생 안내 자료 등을 통해 공지하여 공유하였음
- 특성화 및 중장기 발전계획은 대학의 비전 및 발전전략을 달성하기 위하여 발전전략과 연계한 전략적 성과관리체계를 수립하고 대학의 규모에 맞게 추진조직을 구성하여 규정 및 지침에 따라 주기적으로 평가하고 있음
- 대학발전위원회와 자체평가위원회를 중심으로 사업 성과분석, 성과지표평가, 특성화 추진실적 평가, 자체평가를 매년 실시하여 차기연도 사업계획 수립, 사업별 예산 배분, 발전계획에 반영하여 결과를 환류하고 있음
- 대학의 조직구성은 교육 목표의 달성과 효율적인 업무를 위하여 5처 및 6개의 부속 기관 및 3개의 부설기관으로 편성하여 운영함
- 대학의 업무분장은 「학교법인의담합회 정관」, 「학칙」 및 제 규정에 명확히 규정하고 있으며, 대학 구성원인 총장, 보직자, 교수, 직원 및 학생의 권한체계, 책임범위와 역할분담은 각종 규정에서 체계적으로 제도화되어 있으며 이를 근거로 준수하고 있음

- 대학은 제 규정 관리 규정에 의거하여 제 규정의 신설 및 변경, 폐지 절차를 수행하고 있으며, 합리적인 절차에 따른 의견 수렴이 가능함. 심의 후 신설 및 변경, 폐지된 규정은 확정 기안의 작성 및 부서별 공지가 시행되며, 대학 홈페이지에 규정을 공시함으로써 모든 구성원들에게 공표함
- 대학은 대학평의원회를 비롯한 여러 소통창구를 통하여 대학 구성원들의 의견을 상시 반영하며 있으며, 매년 시행되는 만족도 설문조사를 통하여 정기적으로 의견을 수렴하고 있음. 또한 제시된 의견은 대학 정책결정에 반영되어 시행됨
- 대학은 구성원의 직무수행과 관련하여 「교원복무규정」, 「직원복무규정」, 「성희롱 및 성폭력 예방 규정」, 「연구윤리심의위원회 규정」 및 윤리강령을 제정하고 있으며 이를 통해 사회적 물의가 발생하지 않도록 윤리적 책임을 다하고 있으며, 전 교직원을 대상으로 년 3회 이상 폭력예방교육을 실시함과 동시에 매해 연구윤리교육을 실시하고 있음
- 대학은 대학 교육의 질 보장 및 향상을 위해 대학자체평가 기준, 절차에 대한 내용을 학칙, 자체평가 운영 규정으로 규정화하고 이에 따라 매 학년도마다 자체평가를 실시함으로써 정기적인 검토 및 개선 노력을 하고 있음
- 교육목표 달성을 위하여 재학생과 졸업생을 대상으로 매년 정기적으로 교육만족도 조사를 실시하며, 조사 결과는 대학 운영에 반영하여 예산 성과분석 및 발전계획 추진 기초자료로 활용함.

□ 우수 및 활용 계획

- 대학의 비전과 교육목표에 부합하는 중장기 발전계획을 수립하고 주기적으로 재검토 하고 있으며, 수정·보완 과정에 대내·외 환경 분석, 구성원 및 산업체 등의 요구분석을 반영하여 수립하고 대학 구성원 및 이해 당사자에게 공표, 공유되고 있음
- 당해 연도 예산계획 시 대학 특성화 및 발전계획에 근거하여 핵심발전전략의 중요도에 따라 우선 배분하도록 지침을 마련하였고, 연차별 재정투자계획이 구체화되어 있어 대학의 교육목표 달성 및 예산책정의 수월성을 제공하고 있음
- 대학 중장기 발전계획에 대한 성과평가 시스템이 구축되어 있고, 주기적으로 평가결과를 개선·반영하는 환류시스템을 도입 운영하고 있음. 이와 관련하여 성과지표 평가, 사업성과 분석, 특성화 추진실적 평가, 자체평가를 통하여 대학 운영에 반영하여 대학교육의 품질개선이 이루어지도록 하고 있음
- 대학은 합리적이고 민주적인 의사결정이 가능하도록 제 위원회를 구성하고 관련 규정을 제정하여 준수하고 있으며, 교직원의 상시 의견 수렴을 위해 워크숍, 간담회, 만족도 조사를 매년 수시 및 정기적으로 시행하고 있음

- 대학은 구성원들의 윤리적 책무 및 직무수행과 관련된 윤리규정을 제정·공표·시행함으로써 사회적 모범을 보이고 있으며, 교육 품질에 대한 평가와 개선을 위한 전담 조직 및 체계를 구축하여 매년 자체평가를 실시하고 있음. 또한 매년 주기적으로 객관적이고 합리적인 방법으로 재학생 및 졸업생 대상 교육만족도 조사를 시행하고 있으며, 결과는 대학의 교육 품질 활동 개선에 활용해 수요자 만족도 증대를 위해 노력하고 있음

2) 교육과정

□ 평가 및 분석결과 요약

- 대학은 대학의 사명 및 교육목표와 연관성을 가진 교육과정을 수립하여 운영하고 있으며, 학과의 교육과정 개편 및 운영은 대학의 교육과정 수립 및 운영 정책에 근거하여 수립 및 운영되고 있음. 이를 위해 교육과정개발위원회 및 교육과정심의위원회 등 관련 위원회를 구성하여 주기적인 평가, 개선 및 개발이 이루어지며 대학의 정책이 학과 교육운영에 적용되도록 하고 있음
- 대학의 교육과정 개발과 변경은 교육과정 편성 및 운영 규정과 지침에 따라 주기적인 평가에 의해 이루어지고 있음. 교육과정 개발 및 변경 시 학생과 산업체 등 교육 수요자의 의견을 수렴하여 반영하고 있으며 관련 위원회의 심의 및 자문을 거치고 있음
- 대학은 교육과정 편성 및 운영 규정에 의거하여 전공교과목 중 실습교과목의 시수 비율을 45%이상으로 적절하게 편성하여 운영하고 있으며, 학생이 달성해야 할 교육목표 및 과목별 학습목표, 학습내용, 성취수준, 평가방법 등은 강의 및 실습계획서에 구체적으로 명시하고 홈페이지 등을 통해 충분히 안내 및 공지하고 있음
- 대학은 원활한 실험실습 교육운영을 위해 충분한 실험실습비를 지원하고 있으며 실습기자재를 상시 활용 가능한 상태로 관리·유지·개선하고 있음

□ 우수 및 활용 계획

- 대학의 사명과 교육목표, 산업체 요구수준에 따라 수요자 중심의 교육과정 운영 정책을 적용하여 합리적인 절차를 거쳐서 교육품질을 보장하고 있음
- 대학은 학위 수준 및 산업체 현장의 요구수준에 맞추어 학생이 달성해야 할 교육목표를 구체적으로 제시하고, 교육목표달성을 위하여 실습 및 이론 교과목의 편성 및 과목별 학습목표, 교육운영 및 평가방법, 강좌 당 학생 수 등을 유기적으로 일관성

있게 연계시켜 운영하고 있음

□ 개선 계획 및 실천방안

- 대학은 수업의 질 관리 및 우수한 학습환경 제고를 위하여 전공 강좌 당 학생 수를 「수업관리 규정」에 의거하여 평균 33명 이하이거나 모든 전공이론과목의 강좌 당 학생 수가 40명 이하로 지속적으로 관리, 운영할 계획임
- 대학은 교양교육과정의 운영정책 및 운영체제는 학생의 인성과 교양함양을 위하여 교육과정개발위원회, 교육과정심의위원회의 논의와 심의 및 대학평의위원회의 자문을 받아 지속적으로 점검 및 평가하고 개선·환류하고 있음

3) 학사관리

□ 평가 및 분석결과 요약

- 대학은 대학의 사명과 교육목표에 부합하며, 개인의 신체나 신념, 인종 등에 차별을 두지 않는 학생 선발정책을 수립하여 공시하고 준수하고 있으며, 입학전형기준에 맞추어 학생 모집 과정을 공정하고 투명하게 관리하고 있음
- 출결 관련 규정에 근거하여 학생들의 출석관리를 엄정하게 하고 있으며, 수업운영(휴·보강, 수업일수 준수 등)의 관련 규정에 따라 15시간 이상 강의함을 원칙으로 삼아 휴강 발상 시 철저히 보강을 시행하고 있음. 이와 함께 전임교원의 주당 수업 시간에 관한 규정 및 지침을 보유하여 준수하고 있음
- 대학의 신입생 충원율은 2016년과 2017년 모두 100%이며, 2016년 98.1%, 2017년 97.1%의 재학생 충원율을 유지하고 있음, 신입생 및 재학생 충원율은 모두 고등직업교육평가인증원이 제시한 평가기준을 충족하고 있음
- 대학은 신입생 선발(모집) 활동을 평가하고 그 결과를 선발 활동 개선에 활용하고 있으며, 재학생 충원율 유지를 위하여 주관 부서의 주기적인 분석과 확인을 실시하여 중도 탈락방지 및 자퇴자 관리 등 다양한 프로그램을 도입하여 충원율 향상을 위한 노력을 하고 있음
- 학업 성취도 평가는 프로그램 학습성과를 반영하여 편성된 학습성과 기반 교육과정에 맞도록 강의계획서에 교과목에 맞는 성취수준과 내용, 평가기준, 방법 등을 제시하여 평가하고 있음

- 대학은 공정한 성적평가와 성적 신뢰성 확보를 위해 학칙, 시행세칙 등의 관련 조항을 제정하여 마련하고 있으며, 성적평가에 대한 이의제기 관련 내용 역시 성적관리규정에 제시하고 공지하여 학생들이 성적열람 및 이의를 제기할 수 있도록 적절한 기회를 제공하고 준수하고 있음
- 대학은 성적평가의 신뢰성 있는 대내외적인 평가를 위하여 「성적관리규정」을 제정하고 있으며, 이를 준수하여 A학점 비율은 학사학위 전공심화과정 등 정원의 과정을 포함하여 2015년 1학기 29.62%, 2학기 33.38%, 2016년 1학기 29.09%, 2학기 29.16%로 고등직업교육평가인증원에서 제시한 A학점 분포비율인 40.0%이하의 기준을 충족하고 있음
- 교수의 교수역량 및 학생의 학습능력 향상을 위해 대학 부속기관으로 “교수학습연구지원센터”를 설치하여 운영 중이며, 교수학습연구지원 관련 사업 운영 예산 확대 및 타 부서와의 강화된 협력관계를 바탕으로 기초학습능력 진단과 향상 프로그램, 학습유형검사 등을 실시하고, 교수의 다양한 교수법 및 연구지원을 위해 강의촬영 분석, 교수법 특강, 연구윤리세미나 실시 등 효율적으로 교수학습을 지원하고 있음
- 교수학습연구지원센터에서는 교수학습 지원 계획 시행 후 주기적으로 평가체계를 운영하여 효과성을 파악하며, 이를 차년도 사업계획에 반영·개선함으로써 지속적으로 교수학습지원의 효율성을 확보하고 있음

□ 우수 및 활용계획

- “나이팅게일전형” 신설: 독자전형의 수시1, 2차, 정시에 분할하여 선발하는 것이 효율적이지 못하다는 입시 분석 자료와 독자전형(대학자체기준)의 자격기준이 4등급이 내만 지원하는 것에 대한 지원자격 확대의 요구가 있었기에 입학전형위원회와 교무위원회의 논의와 심의를 거쳐서 2019학년도에 독자전형은 수시1차에서만 선발하고, 수시2차에 나이팅게일전형을 신설하여 지원자격을 확대함
- “학교탐방 프로그램” 예비 신입생과 추가합격을 기다리는 수험생을 대상으로 추가합격기간에 학교탐방 프로그램을 진행하여 신입생 충원율 100% 유지에 기여하고 있음
- 출결 및 수업 운영은 관련 규정에 따라 철저히 관리 및 평가하며, 특히 ‘전자출결시스템’을 운영하여 철저하게 관리하고 있음
- 재학생 충원율 유지를 위하여 주기적인 분석과 확인을 실시하고 있으며, 또한 지도교수 상담 강화, 전자출결시스템 등 다양한 프로그램의 도입을 통하여 재학생 충원율에 대한 제고 노력을 하고 있음

- 학습 수요자의 성향과 특성 등을 고려한 게이미피케이션(gamification) 등 다양한 교수법 특강의 시행으로 교수법에 대한 이해증진 및 교수 능력의 향상을 도모함
- 교수법 교수 연수 후 교과목 운영에 플립러닝(flipped learning) 등 다양한 교수법을 적용하여 교수의 질 향상을 제고하며, 교수법 연수 내용을 전체 교수가 공유하는 위크숍을 통해 연수결과의 확산을 도모함

□ 개선 계획 및 실천방안

- 교수 수요자의 요구를 반영한 다양한 형태의 교수법 관련 교육 및 연수 참여에 대한 지원이 필요함
- 효과적인 학습능력의 향상을 도모하기 위하여 개인, 그룹 및 전체 학습자를 대상으로 한 다양한 학습지원 프로그램의 개발과 적용이 필요함

4) 산학협력 및 평생교육

□ 평가 및 분석결과 요약

- 대학은 연간 산학협력 활동에 대한 계획을 ‘간호보건특화분야에 있어 최고의 전문 인력 양성’이라는 교육 목표 달성을 위하여 산학협력 네트워크, 산학협력 공동교육, 산업체 학술활동지원, 지역사업체 협력체제, 교원 산학협력 역량 등 5개 영역의 산학협력 활동을 체계적인 계획 수립을 통해 운영하고 있으며, 만족도 조사, 간담회, 워크샵, 세미나를 통해 성과분석을 시행함으로써, 주기적으로 평가하고 개선하고자 함
- 대학은 2016년 대비 2017년 재학생 수가 증가함에 따라 취·창업지원 프로그램의 수는 약 57%, 집행액은 약 46%로 점진적으로 증가시켰으며, 취업준비를 위한 졸업예정 학년에 집중하여 프로그램을 운영하고 있음
- 2015년 2월 졸업자의 취업률은 84.5%, 2016년 2월 졸업자의 취업률은 77.9%로 우수한 취업률을 유지하고 있음
- 대학은 현장실습이 의무인 간호대학으로, ‘간호사 면허’ 취득 자격을 위하여 한국 간호교육평가원 주관 ‘간호학과 인증기준’을 준수하여 운영하고 있으며, 현장실습 교육과정, 실습학점인정, 교육방법, 운영에 대한 규정 및 지침을 근거로 체계적인 현장실습을 지원하고 관리하고 있음
- 대학은 평생교육프로그램의 행정을 담당하는 전담부서 및 전담인력을 배치하고 적절하게 행·재정적으로 지원하고 있음

- 평생교육 프로그램 운영에 대한 성과평가를 위해 지표별, 연차별 대학 자체 평가를 주기적으로 시행하고 있음

□ 우수 및 활용계획

- 취·창업지원 프로그램은 결과평가 및 성과분석을 통하여 Triple 1에서 Triple 1 plus 프로그램 체계로 변화시켰으며 선택과 필수, 취·창업능력 프로그램으로 확대 운영하고 있음
- 취·창업지원프로그램에 대한 평가 결과와 학생들의 요구사항으로 모의면접시설 설명회를 추가 운영하였고 취업시 활용가능한 자격증 교육과정을 연차별 확대 운영하고 있음
- 대학은 산학포럼, 산학공동세미나 등의 산학 연계 활동을 통해 산업체 현장변화에 즉각 대응방안을 확인하고, 이를 교육과 실무에 적용하여 학생의 현장적응력을 향상하고 교원의 실무능력을 극대화하고자 함. 또한 산업체 별 현장실습, 인턴십, 특강의 연계를 통해 산업체로의 취업이 선순환 구조로 운영되어 취업률이 상승되었음
- 현장실습 운영시 실습에 대한 사전오리엔테이션을 4단계로 다양화하고, 현장실습 진행시기에 맞추어 시행함으로써 학생들의 현장에 대한 이해도를 증가시키고, 학생의 실습태도에 대한 산업체 만족도가 증가하였음
- 지역주민을 위한 건강교육을 무료로 실시함으로써 지역주민의 건강에 이바지하고 지역 네트워크를 강화했으며, 지속적 교육 질 개선보고서(CQI)를 개발하여 학위과정에 도입함으로써 강의에 대한 보완점을 파악하여 개선 및 향후계획을 수립함

5) 학생

□ 평가 및 분석결과 요약

- 대학의 사명과 교육목표에 부합하는 학생의 자치활동(총학생회, 동아리 등)을 지원하기 위한 규정에 따라 학생자치활동 활성화를 위해 행정적 및 물적 지원을 하고 있음
- 대학 언론부서의 효율적인 운영과 수준향상을 위하여 학보사와 방송국, 교지편집위원회의 부서별 운영에 대한 간담회 등을 통해 매년 평가를 시행하고, 평가결과를 차년도 계획에 반영·개선하고 있음

- 학생의 대학생활 적응을 돕고 학습 및 진로 선택 등을 효과적으로 지원하기 위하여 학생처와 학생지도상담센터가 유기적으로 협력하여 지도교수제(멘토지도교수·동아리 지도교수·평생지도교수·보직교수 위촉상담)와 학생생활상담소 및 성고충상담실 등을 통해 정보 제공, 진로지도, 상담 서비스를 제공함
- 대학의 사명과 교육목표에 부합하는 연구와 교수·학습을 지원하기 위하여 도서관 운영규정을 갖추고, 이에 따라 도서관 운영조직 및 도서관운영위원회를 구성하고 유자격 전문인력을 배치하여 도서관 사업 및 원활한 서비스를 지원할 수 있도록 운영하고 있음
- 구성원의 건강한 대학 생활을 위하여 대학 보건실에 자격을 갖춘 인력을 배치하여 운영하고 있으며, 학생의 복지를 위하여 성적 장학금 이외에도 다양한 장학제도가 운영되고 있음
- 장애학생 및 소수집단 학생을 위한 규정 및 정책과 제도, 규정을 수립하고 이를 근거로 위원회(특별지원위원회)가 설치·운영되고 있으며 지원부서 및 전담 직원을 두고 있음

□ 우수 및 활용계획

- 대학은 입학 당시 배정된 지도교수가 졸업까지 지도하는 멘토지도교수제를 바탕으로 동일한 지도교수가 졸업 후에도 지속적으로 현장 적응 및 재취업, 진로 상담을 지원하는 평생지도교수제를 운영함
- 대학은 진로지원 만족도 및 요구도 조사로부터 재학생의 직업정체성 및 진로역량강화요구를 확인하여 2016년도부터 나이팅게일 프로젝트를 운영하고 있으며, 이는 실천하는 간호인 양성을 위하여, 재학생이 능동적으로 자신의 진로역량을 개발하는 프로그램으로 글로벌 역량강화, 인문학적 소양 함양, 직무능력강화 등 다양한 진로개발을 할 수 있도록 독려하는 장학 사업임

6) 교·직원

□ 평가 및 분석결과 요약

- 교원의 임용절차에 있어서 공명성과 투명성을 확보하고 있으며 교원 임용 관련 규정 및 조항에 근거하여 교원의 채용, 재임용, 승진 등의 절차가 진행되고 있음
- 교원 인사위원회는 보직자와 비 보직자의 구성 및 직급별 안배를 하여 공정성과 투명성을 보장하고 있음
- 대학은 교원의 업적을 객관적으로 공정하게 평가하기 위하여 「교원업적평가 운영규정」에 교원 평가 제도의 목적과 제도 및 절차를 명확하게 규정하고 있으며 교육, 연구, 봉사, 산학협력 영역의 다양한 평가항목과 평가 기준을 제시하여 합리적인 배점기준에 따라 평가하고 있음
- 전임교원 확보율은 56%로 인증기준인 50%를 상회하여 충족하고 있으며, 대학의 비전임 교원 채용은 규정에 의거하여 공정하고 엄정한 선발 절차를 준수하고 있음
- 대학은 교원의 연구개발 촉진을 위하여 교원업적 평가 규정 및 교내연구개발 지원관련 규정 외 3개의 규정을 갖추고 있고 제반 관련규정에 의거하여 연구비 및 연구보조비 등 다양한 지원을 제도화하여 합리적으로 운영하고 있음
- 교원의 전공분야별 교육 및 연구 등의 역량을 강화 할 수 있도록 연구활동과 지속적 학습을 규정에 따라 지원하고 있으며, 교원의 역량개발을 위하여 규정에 의거하여 연구년(안식학기), 산업체 연수, 단기연수 등의 다양한 프로그램을 제공하여 우수교원 확보와 유지를 위하여 노력하고 있음
- 대학의 직원 인사는 정관 및 직원인사규정에 의하여 이루어지고 있으며 근무성적평정에 의하여 인사관리를 운영하고 있고, 공정한 인사관리는 행정역량에 중요한 영향을 미치기 때문에 적절성을 지향함에 대해 지속적 개선을 하고 있음
- 교원 및 직원의 급여 수준은 적정수준을 유지하고 있으며, 교직원의 복지 향상을 위하여 행·재정 지원규정을 갖추고 준수하고 있음

□ 우수 및 활용계획

- 대학은 전임교원의 역량개발을 위하여 7년 이상 근속 전임교수인 부교수 이상을 대상으로 연구년의 기회를 제공하는 교원 해외연수연구년 규정을 갖추어 시행하고 있으며 2018년 1건의 실적이 있음

- 대학은 만 25년 이상 재직한 전임교수로 대학발전에 기여한 공이 크고 학문적 성과가 뛰어난 교수에게 안식학기를 제공하는 교원안식학기제 규정을 갖추고 복지를 제공하고 연구에 전념할 수 있도록 지원하고 있으며, 교원의 국내외 단기연수 규정을 갖추고 이에 의거하여 단기교육 및 학회 지원활동을 시행하고 있음
- 대학은 규정 및 절차에 준수하여 직원 인사관리가 공정하게 이루어지고 있으며 보상을 통한 교직원의 사기진작 제고 및 직원 역량 계발을 통하여 업무 능력 향상 뿐 아니라 간호대학 특성에 맞게 필요한 인명구조술 교육(이수자 2016년 16명, 정보공시 직원 수 25명, 이수율 64%)등 다양하게 행·재정 지원을 실행하려고 노력하고 있음
- 대학은 간호학과 단일대학으로 매년 등록금의 동결로 인하여 재정이 열악한 환경에서 보수를 2015년 4.5%, 2016년 2.5%를 인상하여 교직원에게 생활을 위하여 적정한 급여를 제공하고 있음

7) 재정 및 시설

□ 평가 및 분석결과 요약

- 대학의 교육목표 달성을 위해 SWCN VISION 2020 PLUS 중장기 발전계획을 바탕으로 추진과제별 재정운영 계획을 수립하여 운영하고 있음
- 대학은 「예산편성 지침」에 따라 단위부서별 사업계획서 및 예산요구서를 제출받아 예산신청서의 타당성 검토 및 관련 부서의 의견수렴을 거쳐 예산을 수립하고 있으며 대학평의원회 자문과 등록금심의위원회, 이사회 심의·의결을 받아 예산을 확정하고 있음
- 대학은 등록금 외에 단기수강료(평생교육원), 기부금, 국가보조금, 기타 교육 부대수입 등의 다양한 재원확보를 위하여 노력하고 있음
- 대학의 교육비 환원율은 2015년 129.9%, 2016년 138.1%로 기관평가인증 기준인 교육비 환원율 100%이상을 충족하고 있으며, 향후 지속적인 교육의 질 향상을 위한 전략을 수립하여 계속적으로 충족 및 증대할 계획임
- 교육부 「사립대학(전문)대학 이월금처리기준」에 따라 교비회계 이월금 구분이 적절하게 이루어짐
- 대학은 감사결과를 대학운영에 반영하고 있으며, 감사결과를 대내외적으로 공개하기 위하여 대학홈페이지에 공개함
- 교사확보율은 2017년 기준 100.2%로 학습, 연구, 업무 수행을 위한 교육시설을 확보하고 있음

- 정보전산시스템 서비스의 평가 및 개선에 관한 정보화관리 운영위원회 규정을 갖추고 있으며, 주기적인 성과 평가 후 평가결과 분석을 근거한 결과를 사업계획에 반영하고 있고, 사후 조치 개선 실적이 있음
- 대학은 학생 및 교원, 직원의 개인정보보호를 위하여 제반규정을 마련하여 안전하게 보호하고 있음

□ 우수 및 활용계획

- 대학은 고등교육법 「대학등록금에 관한 규칙」에 따라 타 대학등록금 수준, 물가인상률, 전년도 평균 등록금 수준, 사회여건 등을 고려하여 등록금을 산정하고 있으며, 등록금심의위원회에서의 심의·의결을 통하여 확정하고 있음
- 대학은 사학기관재무회계규칙에 대한 특례규칙 제11조 예산집행의 내부통제에 따라 예산의 편성부서와 집행부서를 분리하여 운영하고 있음
- 대학은 대학의 사명과 교육목표 달성에 적합한 교육환경 조성을 위해 재정운영 시 기관에서 제시한 기준 100%이상의 교육비 환원율을 유지하기 위해 지속적으로 노력하고 있으며, 재정·회계 규정 및 법규를 준수하여 예산계획에 맞추어 예산집행을 시행하고 이월금이 있는 경우 차년도의 예산에 이월하여 활용하고 있음. 또한 공정하고 투명한 감사계획을 수립하고 감사결과를 대학운영에 반영하며 감사결과를 대내외적으로 공개하고 있음
- 대학은 개인정보 및 학사정보 등을 체계적으로 관리·보호·제공할 수 있도록 방화벽(Firewall) 및 침입방지시스템(IPS), DB접근제어시스템, 네트워크접근제어시스템, 웹방화벽, Web개인정보보호시스템 등을 도입하여 외부로부터 내부 정보시스템에 접근하는 것을 강력하고 높은 수준으로 통제하여 운영하고 있음
- 대학은 학사정보 등 데이터베이스의 재난을 최소화하기 위해 본관 전산시스템실 내 설치되어 있는 백업 서버와 NAS 서버에 2차례에 걸쳐 백업을 수행하고, 별도의 건물인 도서관에 3차 백업하는 분산 백업시스템을 구축하여 운영하고 있음