
2024학년도 SWCN VISION 2025 PLUS

자체평가 결과 요약보고서

2025. 02.



서울여자간호대학교
SEOUL WOMEN'S COLLEGE OF NURSING

목 차

I. 자체평가의 체계	1
1. 자체평가 목적 및 필요성	1
2. 자체평가 시행근거	1
3. 자체평가 추진 조직	1
4. 자체평가 추진절차 및 일정	2
II. 자체평가 성과지표 및 평가방법	3
1. 자체평가 성과지표	3
2. 평가방법	3
III. 평가결과	4
1. 평가결과 총괄	4
2. 전략방향 성과지표 평가결과	4
IV. 평가결과의 활용	10

I. 자체평가의 체계

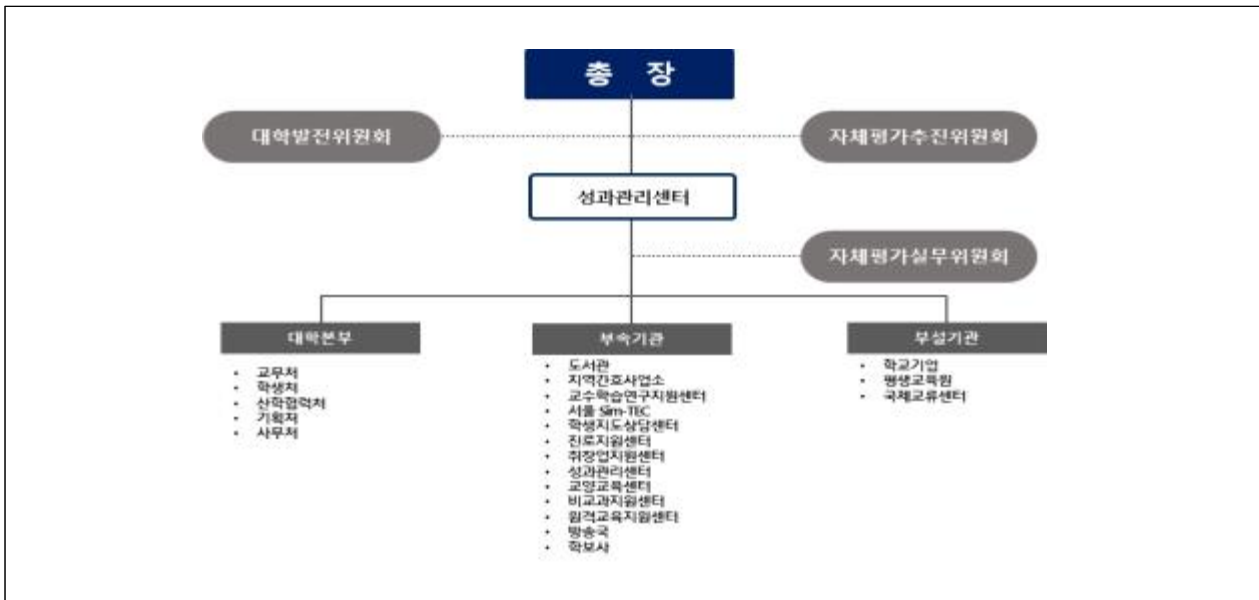
1. 자체평가 목적 및 필요성

- SWOT 분석 및 핵심이슈를 기반으로 도출한 전략방향의 평가체계를 구축하고 이를 통해 대학의 교육의 질 개선 및 교육 경쟁력을 제고
- 대학 비전 및 장단기 발전계획의 목표달성 여부 점검을 통한 다음 년도 전략수립을 위한 방향 설정
- 대학의 경쟁력 향상과 위상제고를 위하여 대학 운영전반에 대한 객관적인 진단 및 평가를 통한 내부역량 확인
- 대학 자체의 지속적인 점검 및 피드백을 통하여 현실적인 대학발전 방안 도출

2. 자체평가 시행 근거

- 『고등교육법』 제11조 2(평가)
 - 교육·연구, 조직·운영, 시설·설비 등 3개의 평가영역에 대해 평가
 - 대학의 자체평가 의무화, 외부 평가인증 기관에 대한 정부 지정제도 도입, 평가결과와 행·재정 연계 등
- 『서울여자간호대학교 자체평가 운영 규정』
 - 서울여자간호대학 자체평가 운영에 관한 구체적인 사항 규정
 - 평가조직, 평가방법 및 절차, 자체평가 결과의 활용 등 제시

3. 자체평가 추진 조직



4. 자체평가 추진절차 및 일정

추진절차	추진내용	추진일정(월)			
		2024.03~	2024.12	2025.01	2025.02
계획수립 (Plan)	2023학년도 자체평가 기본계획 수립	➡	➡		
	자체평가 규정 및 위원회 점검	➡	➡		
	평가지표 기준 및 산출방법 설정	➡	➡		
	자체평가 기준 및 평가방법 확정	➡	➡	➡	
평가시행 (Do)	부처 및 부속·부설기관 자체평가 실시			➡	➡
	평가결과 수합				➡
평가분석 (Check)	자체평가 결과 분석				➡
	자체평가 결과보고서 작성				➡
	자체평가 결과 및 환류계획 심의				➡
활용/개선 (Action)	자체평가 결과 공시 (홈페이지, 대학정보공시)				➡
	자체평가 결과 대학운영 및 발전계획 에 반영				➡

II. 자체평가 성과지표 및 평가방법

1. 자체평가 성과지표

○ SWCN VISION 2025 PLUS 중장기발전계획 전체 성과지표 구성

구분	지표 설명	지표 수
전략방향 성과지표	<ul style="list-style-type: none"> 4대 전략방향에 따른 성과를 측정하기 위한 종합지수 	4
실행과제 성과지표	<ul style="list-style-type: none"> 실행과제를 달성하기 위한 성과지표 대부분 부서 추진 사업의 성과지표로 구성 	30

2. 평가방법

- 총 성과지표 항목 44개에 대하여 지표별 정성평가(질적평가) 또는 정량평가로 평가
- 각 지표 항목에 대하여 지표별 평균값 산출식 및 등급구간을 설정하여 평가
- 지표별 산출식 평가에는 정보공시 및 기관인증평가 등을 근거로 한 산출식을 적용한 후, 성과점수는 연도별 목표값 대비 평가 해당년도 실적 값에 따라 5scale의 등급구간(S, A, B, C, D)을 설정하여 평가
- 지표별 공인된 기준 제시 근거가 없는 경우는 자체 설정한 기준 값으로 설정하여 평가
- 평가기준 년월일
 - 정보공시 자료의 경우 매년 4월 1일자 기준으로 함(취업률 매년 12월 31일자)
 - 평가시기 및 범위 경우 전년도 3월 1일자부터 다음해 2월 28일 기준으로 함
- 성과지표 평가 결과 및 정성실적, 예산집행실적을 종합적으로 평가하여 최종 평가
- 배점에 따른 지표별 등급 점수

기준	110% 이상	110% 미만 ~100% 이상	100% 미만 ~90% 이상	90% 미만~80% 이상	80% 미만
점수	100	90	80	70	60
등급	S	A	B	C	D

Ⅲ. 종합 평가결과 및 의견

1. 평가결과 총괄

- 우리대학의 자체평가 모형은 4대 전략방향, 8대 전략과제, 30대 실행과제에 따라 4개 전략방향 성과지표 44개 실행과제 성과지표로 구성되어 있음. 전략방향별 평가지표는 4차산업혁명 간호 역량 기반 교육혁신 영역, 간호·보건 특화형 산학협력 교육·연구 혁신 영역, 교육지원체계 혁신 영역, 행정관리 체계 혁신 영역으로 구성되어 있음
- 전체적인 지표별 평가결과를 살펴보면 S등급 19개(43.2%), A등급 18개(40.9%), B등급 4개(9.1%), C등급 1개(2.3%), D등급 2개(4.5%)로 평가됨
- 자체평가 결과 성과지표 배점의 총 합은 4400점 중 3990점을 획득하여, 전체 달성도 평가 결과 90.7%의 달성도로 평가되었음

2. 종합 평가결과 및 의견

전략방향	전략과제	실행과제명	성과지표명	지표정의 및 측정기준 (2024학년도기준)	담당부서	2023학년도			2024학년도			자체평가위원회 의견		
						실적	달성률 (%)	등급	실적	달성률 (%)	등급	총평	개선사항	최종 등급
1. 4차산업혁명 간호 역량 기반 교육혁신	A. 간호현장 요구역량 기반교육	미래형 전공교육 혁신	1-1. 전공교육과정 만족도	학년도 말 재학생 대상 전공교육만족도 설문조사 점수(100점 만점)	교무처	73.0	105.7	A(90)	79.8	114.8	S(100)	전공교육만족도 및 국가고시 합격률에 높은 달성률을 나타내고 있으며, 추진 실적을 나타내고 있음	전공핵심역량 지수에 대한 목표 설정 및 달성률 성취를 위한 원인 분석 및 차년도 계획에 반영 필요	A
			1-2. 전공핵심 역량지수	(전공이론핵심역량달성율×0.7)+(전공실기핵심역량달성율×0.3)	교무처	103.4	106.3	A(90)	103.4	99.0	B(80)			
			1-3. 국가고시 합격률 (24년 2월 기준)	해당 년도 졸업자의 국가고시 합격률	교무처	100.0	100.0	A(90)	98.5	100.2	A(90)			
		미래형 교육역량 강화	2-1. 교육 역량 강화 프로그램 참여율	(프로그램 참석 교원의 합 ÷ 전체 교원 수) × 100	교수학습연구 지원센터	100.0	125.0	S(100)	93.5	110.0	S(100)	미래형 교육 역량 강화를 위한 다양한 시도를 진행함	교육 역량 지원을 위한 인력의 안정적 확보가 우선되어야 하며, 통합적 지표 개발을 고려할 필요가 있음	S
		SWCN Triangulation 실습교육	3-1. SWCN Triangulation 실습교육 만족도 지수	(기본간호교육실습만족도×0.3) + (현장실습만족도(학생+산업체)평균×0.4) + (응용실습교육만족도×0.3)	산학협력처	87.6	125.1	S(100)	87.0	120.8	S(100)	실무 능력 향상의 높은 성과를 달성하였음	실천 활동에 따른 예산 수립이 요구되며, 일부 실천 활동에 집중된 예산에 대한 검토가 필요함	S
			3-2. 간호실무능력 향상률	[(교육후-교육전)간호실무능력평가점수÷교육전 간호실무능력평가점수]×100	산학협력처	88.0	129.4	S(100)	86.6	124.0	S(100)			
글로벌 역량 강화	4-1. 글로벌 역량 강화 프로그램 참여학생 비율	[글로벌 역량 강화 프로그램 참여 학생 수 ÷ 재학생 수(휴학생과 전공심화학생 제외)] × 100	국제교류센터	83.2	616.0	S(100)	28.5	211.1	S(100)	글로벌 역량 강화를 위한 적합한 실적을 달성함	담당부서 변경되는 대학 조직 개편에 따른 차년도 계획안을 확인할 필요가 있음	S		

B.4차산업 혁명 간호역량 교육		4-2. 글로벌 역량 강화 프로그램 만족도	글로벌 역량 강화 프로그램별 만족도 점수의 합 ÷ 글로벌 역량 강화 프로그램 개수	국제교류센터	4.8	120.7	S(100)	4.9	121.5	S(100)			
	핵심역량 기반 교육과정 운영 고도화	5-1. 대학핵심역량지수	대학핵심역량 진단도구로 측정된 재학생 핵심역량진단점수	교무처	85.0	105.5	A(90)	85.4	105.6	A(90)	핵심역량 지수에 적절한 달성률을 성취함	실천활동 별 예산 수립이 요구되며, 학생들의 자조한 참여를 개선을 위한 다양한 방법 모색이 요구됨	
	4차산업혁명 간호역량 교육 강화	6-1. 간호역량 강화 프로그램 참여율	(4차산업혁명 간호 역량 교육 참여 학생 수 ÷ 재학생 수) × 100	교무처	43.0	79.0	D(60)	34.0	62.4	D(60)	다양하고 혁신적인 프로그램을 운영하였고, 높은 만족도를 나타내었으나, 다소 낮은 달성률을 나타내고 있음	지표정의 및 측정 기준에 대한 평가부서에서 개선을 마련할 필요가 있음	
	학교생활 적응력 향상을 위한 자치기구 지원	7-1. 협업능력 함양 교육 참여율	(협업능력 함양 프로그램 참여 학생 수 ÷ 재학생 수) × 100	학생처	273.8	182.4	S(100)	407.7	269.1	S(100)	학교생활 적응력 향상을 위한 다양한 프로그램 진행으로 높은 만족도 및 지표 달성을 나타내고 있음	일부 프로그램이 지표와 연계성이 다소 낮은 것을 확인할 수 있으므로 향후 지표 연계 프로그램 개발을 개선해야 함	
II. 간호 보건 특화형 산학협력 교육 연구	C. 간호 보건 특화형 대외협력	지역 및 산업 네트워크 강화	8-1. 산학협력 네트워크 구축 건수(협약 및 교류 건수)	산학협력 네트워크 구축(협약, 협력) 건수	산학협력처	75.0	187.5	S(100)	75.0	166.7	S(100)	산학협력 네트워크 강화에 대한 높은 달성을 나타내고 있음	차년도 목표치가 당해연도 및 전년도 대비 과도한 상향이 있어서 적합한지 담당 부서와 확인이 필요하겠음
		산학협력 운영체계 고도화 추진	9-1. 산학협력운영지수(물적/인적 인프라+산학협력활동 건수)	(신규 네트워크 구축 건수 목표대비 달성률 × 0.4) + (산학협력활동 만족도 × 0.6)	산학협력처	132.9	166.1	S(100)	103.1	121.3	S(100)	산학협력 지수에 대한 높은 달성률을 나타내고 있음	년도별 달성 목표에 대한 검토가 요구되며, 차년도 목표에 대한 검토가 요구됨
		지역과 함께하는 건강증진사업 활성화	10-1. 건강증진사업 프로그램 만족도	건강증진사업 프로그램 만족도(100점 만점)	지역간호사업소	85.0	100.0	A(90)	89.0	102.3	A(90)	건강증진 사업 프로그램에 대한 높은 만족도를 나타내고 있음	지역사회 발전 기여를 위한 지속적인 노력이 요구됨
		평생교육 프로그램 운영	11-1. 평생교육 프로그램 만족도	프로그램 만족도 점수(100점 만점)	평생교육원	93.3	103.7	A(90)	93.3	103.7	A(90)	평생교육 프로그램 운영에 대한 만족도 달성을 나타냄	지표에 대한 목표 설정이 전년대비 감소하였고, 차년도 목표 설정에도 다소 수동적으로 보임 평생교육 프로그램에 대한 성과를 측정할 수 있는 지표가 만족도 이외에도 다양하게 제시할 수

													있으므로, 통합적인 지표를 개발할 필요가 있겠음	
		지역공감활동 활성화	12-1. 지역공감활동 만족도	지역공감활동 만족도 점수(100점 만점)	평생교육원	90.4	100.4	A(90)	96.6	107.3	A(90)	지역공감활동에 대한 적절한 만족도를 달성함	지표 달성 목표가 하향되고 있으며, 만족도 이외의 지역공감활동에 대한 통합적인 지표 개발이 요구됨	A
	D.4차산업 혁명 간호 산학협력	산학협력 공동연구 체계 강화	13-1. 산학협력 공동연구 건수	산학협력 공동연구 실행 건수	산학협력처	4.0	80.0	C(70)	5.0	125.0	S(100)	산학협력 공동체계에 대한 높은 달성률을 나타냄	산학협력 공동연구 실행 건수에 대한 목표가 하향되는 것은 개선이 요구됨	S
13-2. 연구비 수혜 실적(교외)			교외 연구비 수혜 실적의 합(중앙정부, 지자체, 외국, 민간)	산학협력처	65,787.0	164.4	S(100)	100,557.0	245.3	S(100)				
산업체 맞춤형 교육 강화		14-1. 학생 산학협력활동 참여만족지수	학생 만족도 점수 측정(100점 만점)	산학협력처	93.9	110.5	S(100)	93.8	110.4	S(100)	산학협력활동 학생의 높은 만족도를 나타냄	차년도 산업체 맞춤형 교육을 위한 다양한 프로그램 개발이 요구됨	S	
Ⅲ.교육지원체계 혁신	E.진로탄력성기반 학생 지원	진로 탄력성 제고를 위한 진로, 심리상담	15-1. 진로 및 심리상담 프로그램 참여율	(진로 및 심리상담 프로그램 학생 수 ÷ 재학생 수)×100	진로지원센터 / 학생지도 상담센터	270.8	132.8	S(100)	327.3	158.8	S(100)	진로심리 상담 참여률과 만족도는 높은 달성률을 나타내고 있으나, 중도탈락률은 지속적인 관리가 요구됨	중도탈락을 감소를 위한 진로탄력성 학생 지원 사업을 개발할 필요가 있음	C
			15-2. 진로심리상담 만족도	진로 및 심리상담 프로그램 만족도 점수(100점 만점)	진로지원센터 / 학생지도 상담센터	93.1	99.0	B(80)	94.8	100.9	A(90)			
			15-3. 중도탈락률	(중도탈락학생인원 ÷ 재적학생인원)×100	학생처	2.7	77.8	D(60)	3.5	60.0	D(60)			
		수요자 맞춤형 학습 컨설팅 강화	16-1. 학습 컨설팅 프로그램 만족도	전체 프로그램 교육수요자 만족도 합계 ÷ 전체 프로그램 수	교수학습연구 지원센터	90.9	111.0	S(100)	96.6	116.4	S(100)	교육컨설팅 만족도 및 참여율의 목표를 달성하였음	교육수요자의 교육 컨설팅 참여를 향상을 위한 방안 모색이 요구됨	A
			16-2. 학습 컨설팅 프로그램 학생 참여율	(프로그램별 참여 인원의 합계 ÷ 프로그램별 수요 인원의 합계) × 100	교수학습연구 지원센터	66.5	105.0	A(90)	65.5	100.8	A(90)			
		에듀테크 인프라 기반 학사관리 및 운영	17-1. 학사관리 만족도	학사관리 만족도(100점 만점)	교무처	75.9	89.1	C(70)	75.3	88.3	C(70)	학사관리 만족도 달성이 다소 부족하며, 학사관리 준수율은 목표를 달성함	학사관리 준수율은 산식으로 계산하면, 최대 100%만 달성할 수 있는 산식으로 S등급이 달성할 수 없는 산식임. 향후 산식에 대한 개선 방안을 고려해야 하며, 학사관리 만족도 개선을 위한 대학구성원의 노력 및 방안을 마련해야함	B
			17-2. 학사관리 준수율	(학사관리 위반 교원 수 ÷ 교원 수(전임, 비전임)) × 100	교무처	100.0	100.0	A(90)	100.0	100.0	A(90)			
		맞춤형 학생 복지	18-1. 학생복지지원 만족도	장학지원 만족도(100점 만점)×0.5 + 기타	학생처	61.9	103.4	A(90)	66.5	110.8	S(100)	높은 학생복지지원 만족도를 나타내고	학생복지지원 만족도는 당해연도	S

	및 지원활동 내실화		학생복지 만족도(100점 만점)×0.5								있음	학생복지 및 지원활동 내실화에 대한 사업 추진 내용을 모두 반영하고 있지 못하므로 차년도 실행과제와 지표와의 연계성을 검토할 필요가 있음	
CDP기반 수요 맞춤형 취창업 프로그램 운영	19-1. 취창업 역량 지수	(학생1인당 평균 취창업 마일리지 점수 + 학생1인당 취창업 자격증 및 수료증 취득점수) × 0.3	취창업지원센 터	84.9	121.8	S(100)	84.2	118.6	S(100)	CDP기반 수요 맞춤형 취창업 프로그램을 운영하였음	졸업생 취업을 지표의 목표가 하향 설정되고 있으며, 이에 대한 검토가 요구됨	A	
	19-2. 졸업생 취업률	해당 학년도 취업자 수 ÷ (졸업자 수 - 취업대상 예외 자) *취업대상예외자:교내취업 자,진학자,입대자,취업불가 능자,외국인유학생,건강보험 직장가입제외대상자등	취창업지원센 터	79.4	95.7	B(80)	80.9	105.6	A(90)				
	취창업 지원체계 고도화	20-1. 취창업 지원 건수	취업 프로그램 운영 지원건수 + 창업 프로그램 운영지원건수	취창업지원센 터	76.0	205.4	S(100)	98.0	251.3	S(100)	취창업 지원 건수에 대한 높은 달성률을 나타냄	차년도 다양한 취창업 지원 프로그램 운영에 예산 편성을 고려할 필요가 있음	A
	CDP 기반 전주기 학생이력관 리 강화	21-1. 졸업생 취업률	해당 학년도 취업자 수 ÷ (졸업자 수 - 취업대상 예외 자) *취업대상예외자:교내취업 자,진학자,입대자,취업불가 능자,외국인유학생,건강보험 직장가입제외대상자등	취창업지원센 터	79.4	95.7	B(80)	80.9	105.6	A(90)	졸업생 취업률의 적절한 목표를 달성함	향후 추진 사업(데이터 시각화 S/W 유지관리, 재학생 핵심역량인증제 만족도 조사 및 간담회 진행)과 성과지표(졸업생 취업률)의 연계성을 검토할 필요가 있음	A
F.우수자원 확보를 위한 홍보 강화	전문간호인 양성을 위한 입학체계 내실화	22-1. 신입생 총원율	(정원내 입학자 ÷ 정원내 모집인원) × 100	교무처	100.0	100.0	A(90)	100.0	100.0	A(90)	높은 신입생 총원율을 달성하고 있으나, 재학생 총원율에 대한 다소 아쉬운 결과가 나타남	향후 지표 산식에 대한 검토가 요구됨. 신입생 총원율, 재학생 총원율은 S등급을 달성할 수 없는 지표임. 총원율은 최대가 100%인데, 110% 이상 달성하는 S등급은 지표 목표의 모순이 있으므로 지표에 대한 개선이 요구됨	B
		22-2. 재학생 총원율	정원내 재학생수÷(학생정원-학생 모집정지인원)×100	교무처	87.2	94.7	B(80)	89.1	96.8	B(80)			
	우수인재	23-1. 신입생 총원율	(정원내 입학자 ÷ 정원내	교무처	100.0	100.0	A(90)	100.0	100.0	A(90)	높은 신입생 총원율,	향후 지표 산식에	A

		확보를 위한 지역기반 홍보활동 강화	23-2. 우수인재 비율	모집인원) × 100 (우수인재 수(2.5등급) ÷ 정원내 모집정원 수) × 100	교무처	5.0	50.0	D(60)	8.3	118.6	S(100)	우수인재 비율을 달성함	대한 검토가 요구됨. 신입생 충원률 최대가 100%인데, 110% 이상 달성하는 S등급은 지표 목표의 모순이 있으므로 지표에 대한 개선이 요구됨	
IV. 행정관리체계 혁신	G. 대학 성과관리 체계 고도화	교육수요자 만족도 조사 체계 고도화	24-1. 교육수요자 만족도(종합만족도)	재학생만족도×0.5 + 졸업생만족도×0.2 + 산업체만족도×0.2 + 학부모만족도×0.1	성과관리센터	70.1	103.1	A(90)	68.5	99.3	B(80)	교육수요자 만족도가 다소 부족한 목표를 달성함	만족도 향상을 위한 차년도 사업에 대한 검토가 요구됨	B
		데이터 기반 성과관리 운영체계 고도화	25-1. 종합 성과지표 달성도	(성과지표 평가 점수÷성과지표 총점)×100	기획처	89.5	106.5	A(90)	90.7	108.0	A(90)	종합성과 지표를 목표 대비 적절한 성과를 달성함	향후 목표 달성을 위한 자체평가 지표에 대한 전체적인 검토가 요구됨	A
		SWCN 성과 공유 및 확산	26-1. 교육 수요자 만족도(대학 브랜드 확립)	(재학생 만족도×0.5) + (졸업생 만족도×0.3) + (학부모 만족도×0.2)	기획처	63.1	98.6	B(80)	66.2	103.4	A(90)	SWCN 성과 공유 및 확산을 위한 교육수요자 만족도를 달성함	향후 SWCN 성과 공유 및 확산을 위한 다양한 프로그램을 지속적으로 운영할 필요가 있음	A
	H. 행재정 혁신 인프라 시스템 구축	학생이 행복한 캠퍼스 인프라 구축	27-1. 교육환경 만족도	(교육환경 만족도×0.33) + (도서관 만족도×0.33) + (정보화시스템 만족도×0.33)	사무처	65.8	102.8	A(90)	70.1	108.9	A(90)	학생이 행복한 캠퍼스 인프라 구축에 대한 교육환경만족도 목표를 달성함	학생이 행복한 캠퍼스 인프라 구축을 위한 지속적인 계획 수립 및 사업 운영이 요구됨	A
		교직원 역량강화를 위한 인사제도 고도화	28-1. 성과기반 평가 시행	성과기반 평가 실행에 대한 평가(교원, 직원 각각에 대해 Y=1, N=0)	사무처(교무처)	Y (2)	100.0	A(90)	Y (2)	100.0	A(90)	교직원 역량강화를 위한 인사제도 고도화에 대한 성과지표가 목표치를 달성함	교직원 역량강화를 위한 인사제도 고도화를 평가할 수 있는 평가지표 개발이 요구됨	B
			28-2. 전임교원 확보율	전임교원 수 ÷ 재학생 기준 교원 법정정원	교무처	65.1	110.9	S(100)	63.6	108.3	A(90)			
		수입다각화를 통한 재정건전성 제고	29-1. 등록금 의존율	등록금 의존율 = 등록금 수입 ÷ (등록금수입+수강료 수입+전입 및 기부수입+교육부대수입+교육외 수입) × 100	기획처	64.4	103.9	A(90)	59.3	104.6	A(90)			
			29-2. 교육비 환원율	교육비환원율 = {(총교육비)÷등록금수입} × 100 교육회계총교육비:보수,관리운영비,연구학생경비,교육외비용 산학협력단회계교육비:산학협력비,지원금사업비,일반관리비,운영외비용	기획처	133.4	101.4	A(90)	157.2	119.5	S(100)	교육비 환원율에 대한 높은 목표 달성을 나타냄	등록금 의존율 개선에 대한 적극적인 방안 마련이 요구됨	A

		투명한 재정운영을 위한 재정관리체 계 강화	30-1. 재정, 회계 운영의 적절성	자체진단 측정문항(5개 문항 5점 척도, 100점 환산점수)	기획처	94.7	94.7	B(80)	90.0	90.0	B(80)	재정 회계운영 적절성에 대한 목표달성이 다소 부족함	투명한 재정운영을 위 한 재정관리체계 강화 를 위한 방안 모색이 요구됨 자체진단 측정문항(5 개 문항 5점 척도)로 측정하는 방식이 타당 한지 측정기준 재정의 가 필요	A
--	--	-------------------------------------	-------------------------	---	-----	------	------	-------	------	------	-------	---------------------------------------	---	---

VI. 평가결과의 활용

- 대학경영운영 측면에서 차년도 대학발전계획 및 특(성)화계획 수립 시 좌표로 활용하고, 대학 내부 역량을 강화하며 경영의 투명성과 효율성을 높이기 위한 표준화된 환류시스템을 정착하는데 활용
- 성과관리 자체평가를 통해 나타난 지표결과를 토대로 우리대학의 상대적 경쟁력이나 객관적 수준을 내부 구성원들과 함께 공감하여 대학운영에 있어 미래지향적이고 자발적인 발전전략 추구에 활용
- 교육적 측면에서 수요자 요구 분석과 교육활동 평가를 통하여 수요자 중심의 다양한 교육과정 및 학사제도가 개발·운영·개선되도록 하고, 우수한 인적·물적 자원 확보 등의 전반적인 교육활동을 평가·개선할 수 있는 교육품질 향상활동을 지원하는데 활용
- 대학의 발전계획에 따른 산학협력교육활동의 활성화를 지원하고, 성과중심의 대학 특성화사업을 추진하고 개선하므로 특성화 사업의 실현성을 높이고 대학의 차별화된 특성화 역량을 향상하는데 활용